

La Maternidad Adolescente: Un Caso de Exclusión Socioterritorial en Lomas de Zamora

Teen Motherhood: A Case of Socio-Territorial Exclusion in Lomas de Zamora

Liliana Coronel

UNICEN – Argentina

lbcoronel@yahoo.com.ar

Resumen

La geografía del poder provoca una organización espacial que se identifica en la desigualdad, la tensión, el conflicto y la fragmentación y es en los espacios urbanos donde dichas situaciones determinan, en las últimas décadas, realidades cada vez más marcadas de pobreza y exclusión que originan una fragmentación socioterritorial. Son las madres adolescentes uno de los grupos más vulnerables frente a esta realidad. Las desigualdades económicas, sociales y culturales, que se plantean en este caso con el género y la pobreza, son causales de la exclusión sociocultural y territorial de este grupo. El presente trabajo pretende demostrar como el proceso de fragmentación territorial, refuerza la exclusión social de las madres adolescentes en la zona periférica del partido de Lomas de Zamora

Palavras-Chave: Fragmentación socioterritorial; Maternidad Adolescente; Exclusión Social.

Abstract

The geography of power demands a spatial organization, which is identified with inequality, social conflicts and fragmentation. It is in the urban areas where these problems have been growing roughly for the last decades; as a result, we can see big socio-territorial fragmentation and the growing of poverty. Adolescent mothers are the most vulnerable group as a result of this situation. The socio-cultural and territorial exclusion of this group is due to poverty and to differences related to social classes and culture. This project tries to show that the process of territorial fragmentation helps to discriminate adolescent mothers in the suburban area of Lomas de Zamora.

Keywords: Adolescent Motherhood; Social and Territorial Fragmentation; Social Exclusion.



Introducción

El proceso de formación socioespacial de Lomas de Zamora no escapa al resto de la región, ya que la misma forma parte de la primera corona o cordón del AMBA, proceso que se plasma hoy territorialmente en una fuerte dualidad urbana. Este partido se localiza en el nordeste de la provincia de Buenos Aires y al sur de la Ciudad Autónoma de Buenos Aires tiene una superficie de 89 km², contando con 590.829 hab. (CENSO 2001).

El proceso gestado en el modelo de sustitución de importaciones, trae consigo importantes aluviones de migraciones internas que buscan mejores condiciones de vida, fundamentalmente en lo laboral y lo social. De esta manera comienzan a ocuparse tierras en espacios vacíos de este municipio, centrándose principalmente en la zona conocida como cuartel IX, caracterizadas por terrenos de baja cota y fácilmente inundables. Surgen así las primeras villas de emergencia, con un crecimiento urbano desorganizado y con cambios demográficos importantes. El proceso de ocupación del espacio fue continuo en estas zonas periféricas, y rara vez acompañado por planeamientos municipales.

En forma paralela, el área central del partido también creció no sólo poblacionalmente, sino también en cuanto a infraestructura y servicios, originando y proyectando de esta manera los mecanismos de dualidad urbana a nivel socio territorial, mencionados anteriormente dentro del partido. Dicha fragmentación demuestra a nivel espacial dos áreas antagónicas, una periférica, inundable, carente de servicios, con viviendas precarias, producto de una ocupación explosiva territorial. Y, otra ubicada en torno a ejes carreteros y ferroviarios, en zonas altas y con servicios, equipamiento y transporte relativamente adecuados, que demuestran este contraste espacial. Por lo tanto esta fragmentación socioterritorial puede ser analizada desde el proceso de exclusión social, ya que la desigualdad socioterritorial originada en los procesos excluyentes, producto de la construcción social de este espacio, se fundamentan en desigualdades económicas, políticas y/o culturales. Esta exclusión refleja un antagonismo, una dialéctica entre excluidos e incluidos, producto de cómo este espacio evolucionó en forma diferencial y como la utilización del mismo se llevó a cabo de una manera particular. Exclusión social y segregación espacial van de la mano, Lomas de Zamora es uno de los espacios en donde esta dualidad se plasma territorialmente, con una zona periférica caracterizada por la pobreza y la desigualdad manifestada en la exclusión social, evidenciada esta última en parámetros económicos, sociales, culturales y políticos y una zona central con rasgos homogéneos en cuanto a las condiciones de vida.

Hablar de exclusión social es no sólo analizar factores de la esfera económica, sino también a otros factores como son la precariedad laboral, el acceso a la educación formal, la falta de viviendas dignas, la precariedad en las condiciones de salud, la ruptura de lazos sociales, entre otros. Todos estos factores son el resultado de acontecimientos propiciados por las desigualdades y medidas estructurales del sistema económico y social. Estas diferencias territoriales influyen directamente en la construcción del género, que se evidencia en el comporta-

miento de ciertas variables que se expresan en forma distintiva a nivel social y territorial en este espacio, conformando así las relaciones de género, no sólo en aspectos económicos, sino también en el uso del espacio desde la clase social, los grupos étnicos, las estructuras familiares, las prácticas matrimoniales o la religión. La maternidad adolescente, es uno de los fenómenos que se puede estudiar desde las relaciones de género y la exclusión social, ya que vastos sectores sociales con bajos niveles económicos y por consiguiente educacionales adquieren una desventaja, ya que sufren frecuentemente una capacidad limitada y pocas motivaciones que los lleven a regular su fecundidad, desencadenando como consecuencia, en general, altas tasas de embarazo adolescente o precoz. La maternidad y también la paternidad adolescente son punto de partida, sin distinciones sociales, de una sucesión de problemas como el abandono escolar, la inserción laboral prematura y con escasa preparación, responsabilidades económicas y posibles riesgos biológicos para la madre y el bebé que sumado a la pérdida de vivencias propias de la adolescencia, llevan a los mismos a formar parte del proceso de exclusión social. Es así, entonces, como se puede considerar que la construcción social de los diferentes espacios ha llevado al proceso de exclusión social, en este caso específico en Lomas de Zamora, y en donde los barrios periféricos el fenómeno de la maternidad adolescente, determina una fragmentación socioterritorial en estas madres que no tienen las mismas posibilidades que el resto.

Fragmentación Socioterritorial en los Barrios de Lomas de Zamora

La trayectoria espacial de este territorio llevó a la fragmentación socioterritorial, el proceso de exclusión social abordado desde una perspectiva territorial es válido para visualizar este antagonismo urbano e incluir así en este análisis la problemática de la maternidad adolescente. Esta configuración espacial que es propia para cada momento histórico, hoy refleja las contradicciones que rigen al mundo actual, y que lo proyectan en este caso como desequilibrado en su interior desde la esfera geosocial. Son precisamente los espacios urbanos que presentan una producción espacial desigual, como consecuencia de la geografía del poder, que se hace visible en la desigualdad, la tensión, el conflicto y la fragmentación, respondiendo de esta manera al posicionamiento que tienen en el marco global. Surge así una dualidad entre elementos territoriales integrados e incluidos y aquellos que quedan desintegrados y excluidos. Todo este proceso de configuración explicado, se evidencia en el partido de Lomas de Zamora con un fuerte grado de heterogeneidad territorial, que imprimen en él una complejidad plasmada en las características socio territoriales, que llevan a parte de la población a quedar excluidos, desde diversos parámetros. Dicha complejidad origina una dicotomía territorial, originando dos zonas bien diferenciadas (ver mapa 1), una zona periférica, correspondiente a las fracciones 22, 23, 24, 25 y 30, y una zona central correspondiente a la fracción 1, 4 y 5.

La Maternidad Adolescente: Un Caso de Exclusión Socioterritorial en Lomas de Zamora



FUENTE: Elaboración propia en base a datos del censo nacional de población y vivienda, 2001.

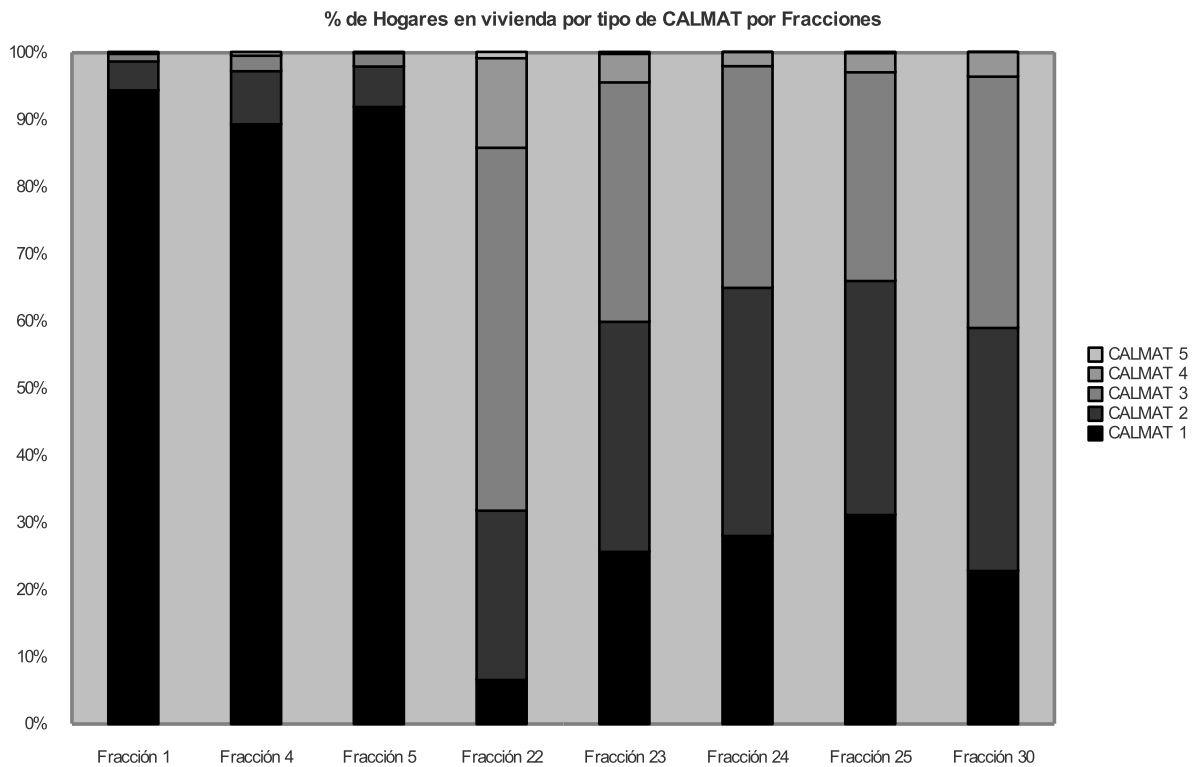
Esta realidad se puede analizar a través de algunas variables que caracterizan la situación excluyente territorial, que presentan los barrios periféricos del partido e incluir dentro de este análisis al grupo de las madres adolescentes, como ejemplo de dicho mecanismo de exclusión socioterritorial. Los barrios donde viven estas adolescentes presentan condiciones desfavorables desde el punto de vista económico, social y ambiental, que determina un aumento de su vulnerabilidad con respecto al resto de la sociedad. Desde esta visión es importante interpretar al territorio, ya que el nos permite comprender su estructuración real que llevó a esta formación socio-espacial. Un espacio que, como lo expresa Milton Santos, es sinónimo de territorio usado, complejo y en donde se establecen relaciones complementarias y conflictivas. En cada territorio se superponen diferentes territorialidades, desde las locales a las globales, que presentan distintos niveles de diferenciación considerando los intereses, percepciones, valoraciones y modos territoriales, de cada grupo, que originan relaciones de complementación, cooperación y conflicto. Todo territorio, entonces, se fragmenta obedeciendo a su diferenciación histórica sumada con su inscripción diferencial en las lógicas globales. La dualidad urbana desde el punto de vista de la fragmentación, se plasma en el territorio local del partido, reflejando dos realidades antagónicas, zonas periféricas con carencias de todo tipo, excluidas y no integradas y zonas centrales equipadas con todo tipo de servicios e infraestructura, caracterizándolas como incluidas e integradas.

La diferenciación anteriormente explicada, puede evidenciarse gráfica y visualmente a partir del análisis de algunas variables seleccionadas a partir del Censo Nacional de Población y Vivienda del 2001 y complementadas con

entrevistas, ya que las vivencias de los diferentes grupos permiten comprender no sólo las carencias materiales, sociales y ambientales, sino también la pérdida de vínculos o pautas culturales, civiles, políticas, que determinan en estos grupos vulnerabilidad y fractura social, categorizándolos así como excluidos sociales.

Desde las carencias materiales, el análisis de la exclusión social a través de las variables relacionadas con la vivienda es fundamental ya que no sólo permite medir el problema del acceso a la vivienda sino también al tipo de vivienda, los materiales de construcción que dan una idea objetiva de las condiciones de habitabilidad de las mismas o de la calidad de vivienda que se traduce en una parte de la calidad de vida de la población. En las áreas seleccionadas para este partido y analizando el gráfico 1 se puede observar como las fracciones censales de la zona periférica presentan un mayor porcentaje de concentración de CALMAT 2 y 3, observándose la peor situación en la fracción 22.

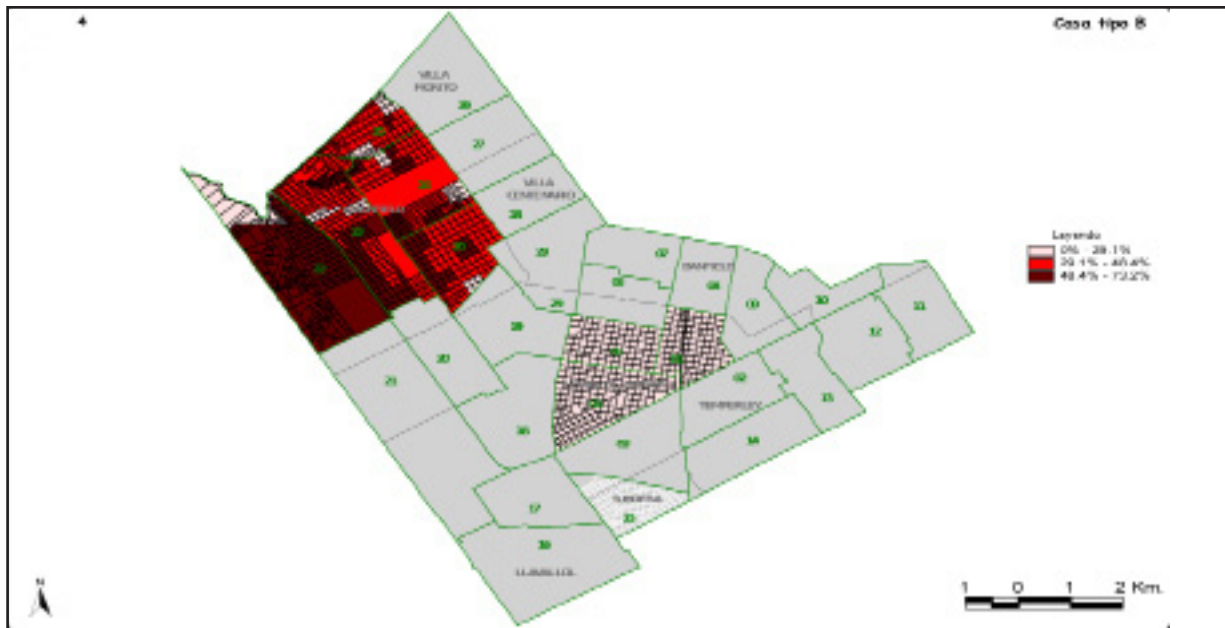
GRÁFICO 1. Distribución de porcentajes de calmat por fracciones en zonas central y periférica de lomas de zamora.



FUENTE: Elaboración propia en base a datos estadísticos del Censo Nacional de Población, Hogares y Vivienda. INDEC, 2001.

El tipo de vivienda es otro tipo de parámetro para poder reconocer las carencias estructurales en este tipo de variable en los diferentes sectores de estudio. El Indec define las categorías clasificatorias del Tipo de vivienda. El nivel óptimo esta dado por la Casa tipo A, que es aquella que no posee deficiencia en cuanto a la provisión de agua, teniendo además retretes con descarga de agua y pisos de material. Mientras que el resto de las categorizaciones van indicando la falta de algún componente, que hace deficitario el nivel de la vivienda. En este caso de estudio, se analiza la distribución espacial del tipo de vivienda B, que es aquella, según el Indec, edificadas

con mampostería común, pero sin el acceso a servicios básicos como la provisión de agua dentro de la vivienda, teniendo además carencias en la construcción como pisos de tierra. Observando el Mapa 2, se ve claramente la dicotomía entre la zona periférica y la zona central, ya que en la primera se observa un alto porcentaje de concentración de este tipo de vivienda, destacándose principalmente la fracción 22, que posee la situación más crítica en cuanto a los porcentajes.

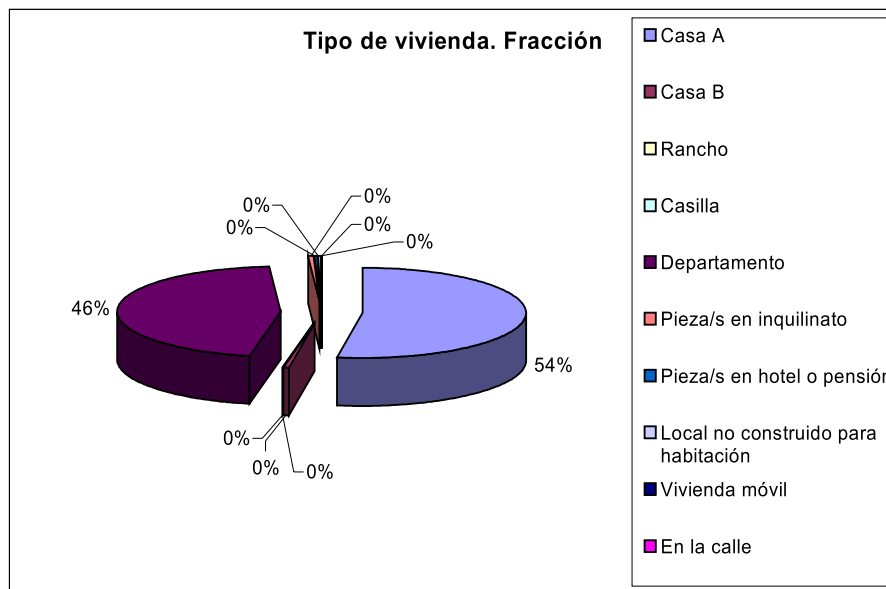


FUENTE: Elaboración propia en base a datos del censo nacional de población y vivienda 2001.

La diferenciación territorial, en cuanto al tipo de vivienda, en las dos zonas seleccionadas para este estudio, puede ser complementada con el análisis del Gráfico 2, a través del

cual el mayor porcentaje de tipo de vivienda, tomando como ejemplo a la fracción 1, corresponde al tipo A.

GRÁFICO 2. Porcentaje tipo de vivienda en fracción 1 (Zona Central de Lomas de Zamora).



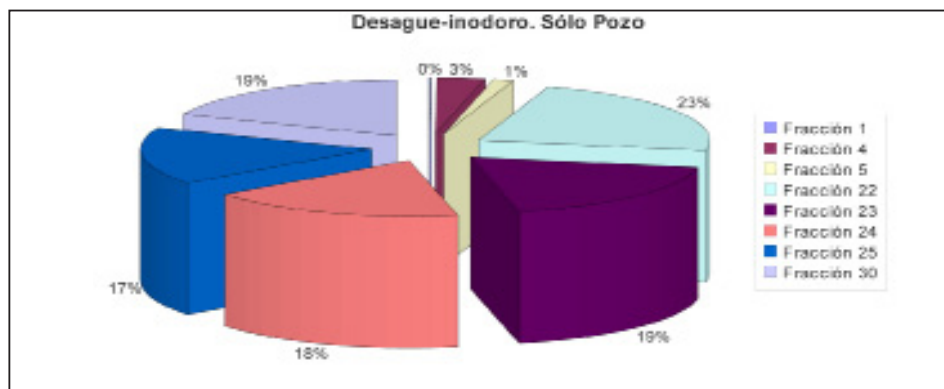
FUENTE: Elaboración propia en base a datos estadísticos del Censo Nacional de Población, Hogares y Vivienda 2001.

La Maternidad Adolescente: Un Caso de Exclusión Socioterritorial en Lomas de Zamora

La exclusión social se ve reforzada con el análisis de una variable que es la difusión del servicio de cloacas, es indicador básico para poder interpretar las condiciones de favorabilidad con la que cuenta una vivienda y analizar también, en este caso, como las políticas públicas locales, no centran su

interés en la extensión de este servicio más allá de la zona central. Las zonas periféricas poseen importantes porcentajes de viviendas cuyo único desagüe es el pozo, donde dichos valores van entre el 17% y el 23% (ver Gráfico 3).

GRÁFICO 3. Porcentaje de viviendas con desagüe de inodoro por pozo - para fracciones seleccionadas de Lomas de Zamora.



FUENTE: Elaboración propia en base a datos estadísticos del Censo Nacional de Población, Hogares y Vivienda 2001.

A esto se suma la problemática de las napas freáticas, ya que esta zona tiene la capa de tosca (impermeable) a poca profundidad, adicionándosele la disminución de la utilización de las napas por parte de las empresas proveedoras de agua potable, debido a que el contenido de nitratos del agua supera los valores permitidos. Disminuyó también el bombeo domiciliario, ya que la mayor parte de los domicilios se han conectado a la red de agua corriente, notándose sin embargo que algunos barrios si bien cuentan con el tendido de red domiciliaria de este servicio, no poseen el mismo dentro de la vivienda sino fuera de ella ya sea en el propio terreno o no. El agua utilizada se descarga precisamente en los pozos ciegos, por no contar como se mencionó anteriormente el sistema de red cloacal, acentuándose de esta manera la problemática ya que las aguas servidas se vuelcan a las napas.

Esta problemática vivenciada en el día a día por los pobladores de estos barrios, es expresada como conclusión en una de las entrevistas realizadas a un referente social de la zona: "Estas zonas son inundables (entre otros motivos, por las napas freáticas altas según los estudios hechos por diferentes organizaciones barriales)". (Mónica).

Este ascenso de napas desencadena, entre otras consecuencias para la población de la zona, destrucción de pavimentos que hacen desviar el tránsito de servicios públi-

cos como las líneas de colectivos, problemas en los cimientos de las casas y brote de humedad en los pisos, inundación de los terrenos bajos, cesión de los pozos ciegos, llevando todo esto a un potencial riesgo sanitario por el contacto directo con aguas contaminadas por parte de la población, siguiendo con el análisis de una de las entrevistas, un de las respuestas apuntó precisamente a esta problemática:

A partir de esta zona delimitada por las calles Olmos y Troperos no hay calles asfaltadas, sólo mejoradas con escombros o cemento débil de poca durabilidad y por lo cual las líneas de colectivos sólo transitan por las calles Bustos, Virgilio e Iparraguirre, todas estas calles de Villa Independencia, sumado a la destrucción de las pocas capas asfálticas por el ascenso de las napas. (...) Las líneas de colectivo circulan por calles principales (Virgilio). Excepto el colectivo 'trucho' que circula por calles internas del barrio y termina su recorrido en la feria Ocean. (Mónica)

Analizar el proceso de exclusión social, lleva consigo el considerar la multidimensionalidad del mismo. La exclusión no es sólo carencias materiales, sino también el ensamblaje de las otras dimensiones que lo componen. En la sociedad de hoy se considera esencial para establecer un parámetro de ex-

clusión la realidad laboral. Las situaciones de desempleo o precariedad en las condiciones de trabajo, entre otras, impactan y determinan condiciones de exclusión social.

Las madres adolescentes forman un grupo de alta vulnerabilidad con respecto a lo laboral, que las inserta en trabajos de baja calificación y por lo tanto mal pagos, asomando de esta manera las cuestiones de género, donde las mujeres pasan a formar parte del universo de mano de obra barata y poco conflictiva, respondiendo así a las demandas de las necesidades del sistema .

En los barrios seleccionados de la periferia la fuente de trabajo más común son los talleres de aparado de calzado, que emplea generalmente mano de obra joven, en negro, con respecto a esta situación de las entrevistas se pudieron extraer estas respuestas que confirman lo explicado:

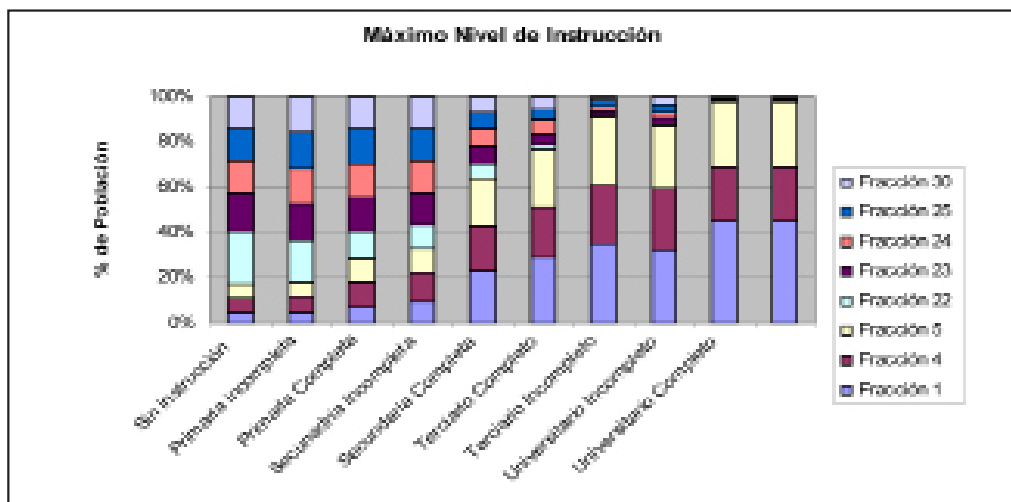
Estuve trabajando en un taller de aparado de zapatillas, me pagaban muy poco la hora, cuando quedé embarazada dejé. (Rosana).

La fuente laboral más común es la de los talleres de aparado

de calzado o también los repartos de comidas, que lamentable en ambos casos los emplean mayoritariamente en negro, con muy bajos sueldos y con una jornada laboral de más de 8 horas. Trabajo que tampoco es estable ni permanente. (Mónica)

Existe estrecha relación entre el ámbito laboral y la educación, ya que esta variable es un elemento clave en la selectividad laboral y por lo tanto en el nivel de ingresos. La zona periférica concentra los mayores porcentajes de población sin instrucción (si bien en esta zona hay altos porcentajes de niños y adolescentes). Analizando el Gráfico 4, se puede observar como las carencias en el sistema educativo formal, en donde se evidencia como las fracciones de la zona periférica (22, 23, 24, 25 y 30) concentran los mayores porcentajes de personas con el nivel primario incompleto y por lo tanto repercute en los porcentajes de los otros niveles educativos. En forma contrastante la zona central (fracciones 1, 4 y 5), los máximos porcentajes corresponden a la secundaria completa y al resto de los niveles educativos superiores en categoría (terciario y universitario).

GRÁFICO 4. Distribución del máximo nivel de instrucción por fracciones - (para población de 3 años y más.)



FUENTE: Elaboración propia en base a datos estadísticos del Censo Nacional de Población y vivienda.

Estableciendo una relación entre estos parámetros y la realidad educativa de las madres adolescentes de estos barrios se puede observar como la mayoría de ellas no cumplimentó su educación formal (1 en anexos), de acuerdo al trabajo de campo realizado sobre historias clínicas de adolescentes embarazadas que se atendieron en el Hospital materno infantil de Ingeniero Budge, se puede comprobar que sólo el 4,34% hizo el secundario completo, el 8,69% no concluyó sus estudios secundarios, el 17,39% no manifestó ningún sistema de enseñanza formal, el 17,39% tiene su primaria incompleta y el 52,17% terminó sus estudios primarios. Estas cuantificaciones determinan una realidad concreta que se proyecta en su calidad de

vida y en sus proyectos futuros, se convierten en un grupo de alta vulnerabilidad futura, ya que no sólo se verán imposibilitadas de conseguir trabajo, sino que también en el caso de conseguirlo su remuneración será menor por su baja calificación educativa que las lleva a una baja calificación laboral. Este parámetro es uno de los más fuertes en su categoría de excluidas sociales y que es evidenciada por las vivencias personales de las propias adolescentes, con respecto a esta situación, respuestas de las entrevistas, refuerzan la aseveración sobre esta realidad:

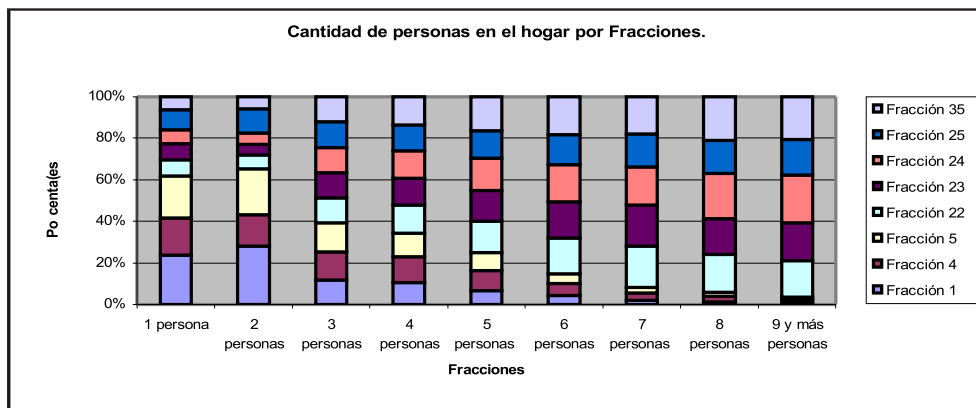
¿Habías terminado la escuela? No había dejado antes(...). Y Ahora ¿Por qué no estudias? ¿Se te hace difícil? Por la nena, mi

mamá me la puede cuidar pero no siempre.” (Rosana). Son excluidas socialmente desde diferentes aspectos, porque excluido es aquel que está fuera de los valores propuestos socialmente como legítimos y tampoco poseen los medios para alcanzarlos. Quedan excluidas porque frecuentemente abandonan los estudios, se reducen las posibilidades futuras de adquirir buenos empleos y se coarta la posibilidad de realización personal. (Mónica).

Siguiendo con el análisis de algunos indicadores, se puede observar como el número de personas por vivienda pueden ocasionar riesgo de hacinamiento, las características de las viviendas en estos barrios no son las óptimas para albergar a tantos habitantes dentro de ellas, sin embargo a través del análisis

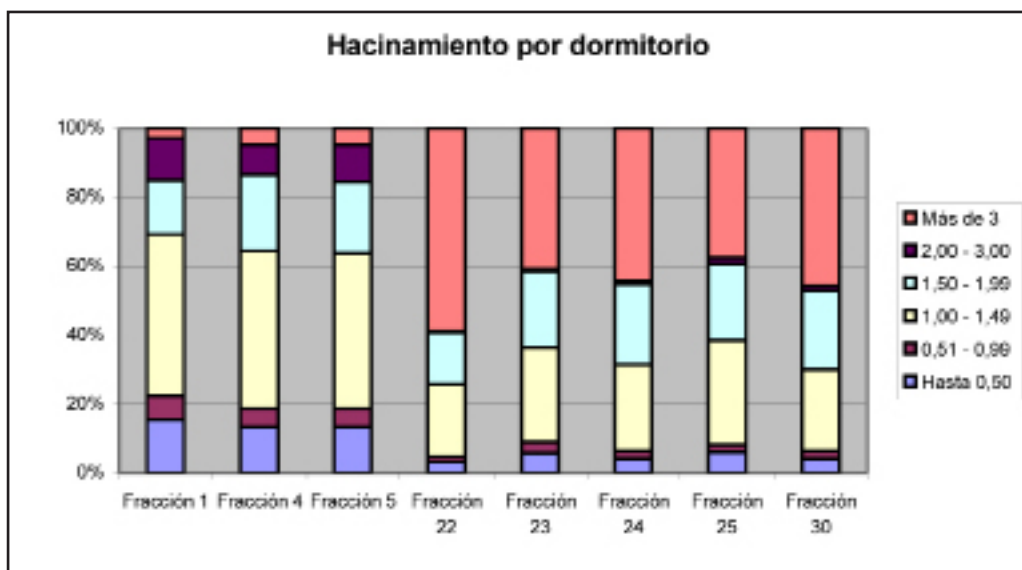
del Gráfico 5 se puede visualizar como todas las fracciones correspondientes a la zona periférica presentan altos porcentajes con respecto a 5, 6, 7, 8, 9 y más personas en el hogar. En contraposición a esta zona, la zona central presenta una concentración de porcentajes mayores entre 1 y 3 personas por hogar. El análisis de esta variable, se puede complementar con el hacinamiento por dormitorio, ya que las viviendas de esta zona, en su mayoría, no cuentan con la cantidad necesaria de dormitorios para la cantidad de personas que viven en cada hogar, se puede observar en el Gráfico 6, como las fracciones centrales presentan los mayores porcentajes en valores de 1 a 1.49% de personas por dormitorio, mientras que los mayores porcentajes de zonas periféricas corresponde a la categoría de 3 personas y más por dormitorio en vivienda.

GRÁFICO 5. Porcentaje de cantidad de personas en el hogar.



FUENTE: Elaboración propia en base a datos estadísticos del Censo Nacional de Población y vivienda.

GRÁFICO 6. Porcentaje de hacinamiento por dormitorio para hogares en vivienda.



FUENTE: Elaboración propia en base a datos estadísticos del Censo Nacional de Población y vivienda.

Esta realidad no escapa a las vivencias de las madres adolescentes de estas zonas, que en la mayoría de los casos, siguen viviendo en sus casas paternas, incrementando el número de personas de la casa y por lo tanto el riesgo de hacinamiento, en este caso las respuestas de las vivencias personales de la madre adolescente entrevistada, completa la afirmación sobre esta realidad:

¿Cómo se compone tu familia? (pq).
 Mi papá, mi mamá y 12 hermanos.” (Rosana).
 ¿Cuántos viven con vos? (pq).
 Mis papás y 7 hermanos. (Rosana).
 Me querés contar como es tu casa. (pq).
 Sí. Tiene dos piezas, una cocina y un baño. (Rosana).
 ¿Cómo se distribuyen en las piezas? (pq).
 Mi mamá y papá en una y yo, mis hermanos y la nena en la otra. (Rosana).

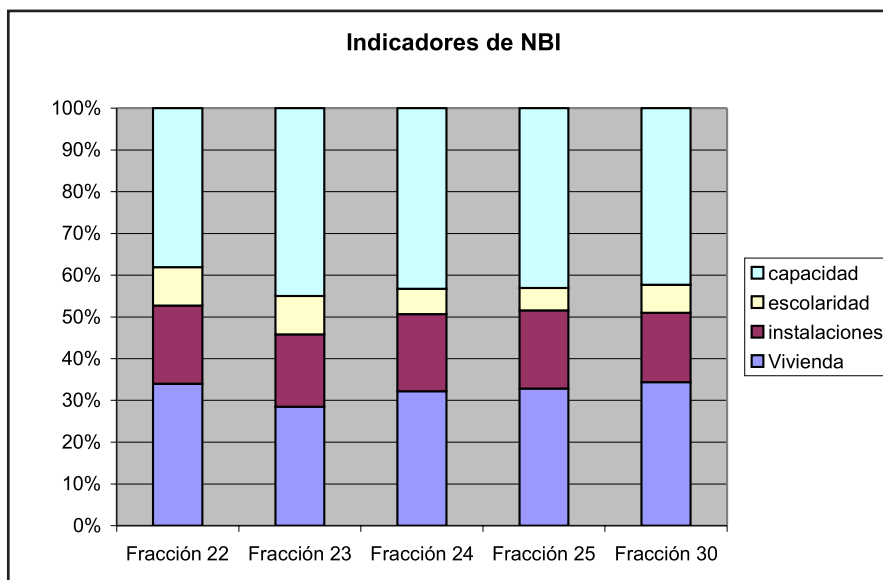
El modelo familiar de las zonas periféricas, la mayoría de las veces, responde a la familia extendida en donde en la misma vivienda, conviven varias generaciones, con carencias infraestructurales en cuanto a la vivienda, para tantas personas y además con carencias económicas y sociales. Es el género el enfoque propicio para analizar esta situación, ya que las madres adolescentes tienen un uso del espacio limitado en este sentido, ya que no sólo deben quedarse en la casa paterna, sino también cumplir su rol reproductivo no sólo con su hijo, sino también muchas veces con sus hermanos menores, esta situación hace que en la mayoría de los casos abandonen los estudios. Este cambio de rol en el hogar, ocasiona en estas jóvenes una vulnerabilidad futura, básicamente porque dejan de lado

actividades propias de su edad.

El déficit en el acceso a la salud, determina en ciertos sectores sociales, mayor vulnerabilidad dentro de los parámetros de la exclusión social. La zona periférica seleccionada del partido de Lomas de Zamora, cuenta con un solo hospital público, especializado en la parte materno-infantil, el cual no cuenta con la cantidad de profesionales suficientes para la demanda de atención que tiene, a su vez las unidades sanitarias barriales, no poseen la infraestructura ni la cantidad de personal necesaria. Esta situación influye directamente en las madres adolescentes, son ellas precisamente las que más sufren, le es difícil acceder a una obra social o medicina prepaga y además muchas veces no cuentan con los recursos económicos como para poder trasladarse a los hospitales del centro del partido o de la Ciudad de Buenos Aires, para atenderse ella o su hijo. Una madre adolescente comenta: “La nena y yo nos atendemos en el hospital, pero hay que esperar mucho porque te dan turno para un mes, para las urgencias a la nena la llevo a la salita del barrio pero también hay que esperar mucho porque no dan a vasto.” (Rosana).

Para finalizar el análisis cuantitativo, es importante considerar las NBI, la zona periférica presenta los porcentajes más altos de concentración de hogares con NBI. Esta situación crítica de las fracciones periféricas, puede ser analizada, a través de los Indicadores de NBI (ver Gráfico 7), en cuyo análisis surge que los mayores porcentajes de NBI en estas fracciones corresponden a vivienda y capacidad de subsistencia, siguiendo en orden las instalaciones y por último la escolaridad.

GRÁFICO 7. Porcentaje de indicadores de nbi para fracciones periféricas.



FUENTE: Elaboración propia en base a datos estadísticos del Censo Nacional de Población y vivienda.

Un grupo se convierte vulnerable frente a la exclusión social cuando habita en zonas con riesgos naturales como las inundaciones, cuando la infraestructura habitacional es deficiente, casas construidas con materiales precarios, con falta de servicios básicos, etc., cuando las condiciones económicas no permiten satisfacer las necesidades básicas de cualquier ser humano, cuando se pierden vínculos sociales, culturales y políticos, etc. Esta vulnerabilidad en la cual se encuentran inmersas las madres adolescentes de los barrios periféricos seleccionados para este estudio del partido, puede ser confirmada no sólo con el análisis de estadísticas sino también con las vivencias de los actores sociales de este espacio, De sus respuestas, se desprenden sus experiencias y vivencias que enmarcan la realidad de la fragmentación socioterritorial del espacio que les toca vivir, las carencias económicas, sociales, culturales y ambientales que convierten a las madres adolescentes en excluidas sociales:

Las madres adolescentes, son excluidas socialmente desde diferentes aspectos, porque excluido es aquel que está fuera de los valores propuestos socialmente como legítimos y tampoco poseen los medios para alcanzarlos. Quedan excluidas porque frecuentemente abandonan los estudios, se reducen las posibilidades futuras de adquirir buenos empleos y se coarta la posibilidad de realización personal. (...) no podemos hablar de exclusión social si no entendemos que es un proceso que se desarrolla en el tiempo y en el espacio y que las madres adolescentes están en ese proceso. Las mujeres son en muchos casos en estos barrios, muy postergadas, por los mandatos culturales de cada grupo. Por eso son golpeadas, abusadas y circunscriptas únicamente a la vida familiar diaria, sin proyectarse a otros ámbitos. Lamentablemente las chicas adolescentes no quedan fuera de estas pautas culturales. Y es así como en su propio territorio son excluidas.(Mónica).

Conclusión

La fragmentación socioterritorial que caracteriza a Lomas de Zamora, determina en los barrios periféricos carencias de todo tipo, las madres adolescentes son uno de los grupos más vulnerables frente a este proceso, su situación las convierte en excluidas sociales. Son ellas las que viven en esta realidad socioterritorial. La dicotomía socioterritorial que se plantea en el partido, determina que en los barrios periféricos la pobreza, la desigualdad, la pérdida de vínculos sociales, etc., sean moneda corriente del día a día y que se contraponen a los barrios de la zona central, equipados, conectados e incluidos, esta dualidad origina una segregación y fragmentación socioterritorial, que hace que este espacio no escape a la realidad de los grandes espacios urbanos, hoy.

La producción y el consumo del espacio, se explica hoy, más a través de factores socioculturales que económicos, estos factores determinan las relaciones de género, la utilización diferencial del espacio. Estos factores socioculturales, explican como las madres adolescentes hacen un uso diferencial del espacio en el que viven, ya que la trayectoria espacio-temporal por la que transcurrió el espacio que habitan, las hizo vulnerables, excluidas. Sus vivencias diarias, hacen que se mantengan al margen, no sólo de patrones lógicos de vivencias de su edad,

como es el estudio, sino que se convierten además en unos de los grupos de mayor riesgo de vulnerabilidad, en la fragmentación socioterritorial del partido de Lomas de Zamora.

Notas

- 1 SANTOS, Milton (1990).
- 2 Se realizaron dos entrevistas; un referente social, una directora de escuela de la zona periférica (Mónica) y otra a una madre adolescente (Rosana).
- 3 LAN, Diana (2000, p. 128).
- 4 LAN, Diana (2000, p. 127).

Referências

- ÁLVAREZ, Gabriel Horacio. Gran Buenos Aires, Conurbano y Partido de San Martín: Exclusión social y segregación urbana. **Scripta Nova**, vol. IX, vol. 194, n. 52, agosto de 2005.
- ARGENTINA INDEC. **Censo Nacional de Población, Hogares y Vivienda**. Buenos Aires. Argentina, 2001.
- BUSSO, Gustavo. Exclusión social y desempleo. Una breve aproximación al enfoque de la exclusión desde la experiencia latinoamericana. In: ZAMANILLO, Mariel; GHOTE, Enrique; KIESELBACH, Thomas (orgs.) **Desempleo de jóvenes y exclusión social**. Rio Cuarto: Univers. Nacional de Río Cuarto. 2005. p. 35 - 42.
- CICCOLELLA, Pablo. Globalización y dualización en la Región Metropolitana de Buenos Aires: Grandes inversiones y reestructuración socioterritorial en los años noventa. **EURE**, vol. 25, n.76. p. 1 - 27, 1999.
- GARCÍA RAMÓN, María Dolores. Género, Espacio y Entorno: hacia una renovación conceptual de la Geografía - Una introducción. **Documents d'Anàlisi Geogràfica**, n. 14. p. 7 - 13, 1989.
- HAESBAERT, Rogério. Des-caminhos e perspectivas do território. In: RIBAS, Alexandre Domingues; SPOSITO, Eliseu; SAQUET, Marcos. (orgs.). **Territórios e Desenvolvimento: Diferentes Abordagens**. Francisco Beltrão: Editora da UNIOESTE, 2004. p. 87 - 119.
- HEIDRICH, Álvaro Luiz. Território, integração socioespacial, região, fragmentação e exclusão social. In: RIBAS, Alexandre Domingues; SPOSITO, Eliseu; SAQUET, Marcos. (orgs.). **Territórios e Desenvolvimento: Diferentes Abordagens**. Francisco Beltrão: Editora da UNIOESTE, 2004. p. 37-66.
- LAN, Diana. Implicancias Territoriales del Género como Construcción Social. **Reflexiones Geográficas**. n. 126, p. 126 - 131, 2000.
- LÓPEZ ESTRADA, Silvia. La espacialidad de la producción-reproducción en la esfera doméstica. In: **Primeras Jornadas latinoamericanas e Género y Geografía: "Mujeres y Territorio en América Latina"**, Buenos Aires, Universidad Nacional de Lomas de Zamora / UGI, 1999, p. 1-17.

**La Maternidad Adolescente: Un
Caso de Exclusión Socioterritorial
en Lomas de Zamora**

- SABATÉ MARTINEZ, Ana; RODRÍGUEZ MOYA, Juana; DÍAZ MUÑOZ, Maria de los Ángeles. **Mujeres, Espacio y Sociedad. Hacia una Geografía del Género**. Madrid: Editorial Síntesis, 1995.
- SANTOS, Milton. **Por una nueva geografía**. Madrid: Editorial Espasa-Calpe. 1990.
- _____. **Metamorfosis del Espacio Habitado**. Barcelona: Oikos-Tau. 1996.
- _____. **Técnica, Espaço, Tempo – globalização e meio técnico-científico informacional**. São Paulo: Hucitec, 1997.
- SARAVI, Gonzalo Andrés (ed.). **De la Pobreza a la Exclusión .Continuidades y rupturas de la cuestión social en América Latina**. Buenos Aires: Prometeo libros. 2006.
- SPOSITO, Eliseu. Sobre o Conceito de Território: um exercício metodológico para a leitura da formação territorial do Sudoeste do Paraná. In: RIBAS, Alexandre Domingues; SPOSITO, Eliseu; SAQUET, Marcos. (orgs.). **Territórios e Desenvolvimento: Diferentes Abordagens**. Francisco Beltrão: Editora da UNIOESTE, 2005. p. 15-36.
- _____. **Sistema de informação para a tomada de decisões municipais – Fase II, Relatório Pacial**. UNESP, abril 2001 / março 2002. p. 1 - 88.
- SUBIRATS, Joan. Pobreza y exclusión social. Un análisis de la realidad española y europea. **Colección de Estudios Sociales**, vol. XVI, p. 1 – 190, s/d.
- _____. **Análisis de los factores de exclusión social**. Fundación BBVA - Instituto de gobierno y políticas públicas. 2005.
- SUBSECRETARIA DE TIERRAS Y VIVIENDA. Municipalidad de Lomas de Zamora.
- VELEDA DA SILVA, Susana Maria; LAN, Diana. Estudios de geografía del género en América Latina: un estado de la cuestión a partir de los casos de Brasil y Argentina. **Doc. Anál. Geogr.** n. 49, p. 99 – 119, 2007.
- VILLARREAL Juan. **La exclusión social**. Buenos Aires: Edi-

Recebido em 12 de julho de 2009.

Aceito em 17 de novembro de 2009.