

Revista
Latino-americana de

Geografia e Gênero

Volume 12, número 1 (2021)
ISSN: 2177-2886

Artigo

La Perspectiva de Género en la Construcción de una Ciudad Inclusiva: La Inserción de las Mujeres en el Planeamiento Urbano de Londrina

*A Perspectiva de Gênero na Construção de uma
Cidade Inclusiva: A Inserção das Mulheres no
Planejamento Urbano de Londrina*

*Gender Perspective in the Construction of an Inclusive
City: Insertion of Women in Urban Planning in Londrina*

Ideni Terezinha Antonello

Universidade Estadual de Londrina - Brasil
antonello.uel@gmail.com

Ariel Pereira da Silva Oliveira

Universidad Nacional de La Plata - Argentina
aripso543@gmail.com

Léia Aparecida Veiga

Universidade Estadual de Londrina - Brasil
lveiga.geo@gmail.com

Como citar este artigo:

ANTONELLO, Ideni Terezinha; OLIVEIRA, Ariel Pereira da Silva; VEIGA, Léia Aparecida. La Perspectiva de Género en la Construcción de una Ciudad Inclusiva: La Inserción de las Mujeres en el Planeamiento Urbano de Londrina. **Revista Latino Americana de Geografía e Gênero**, v. 12, n. 1, p. 160-185, 2021. ISSN 2177-2886.

Disponível em:

<http://www.revistas2.uepg.br/index.php/rlagg>

La Perspectiva de Género en la Construcción de una Ciudad Inclusiva: La Inserción de las Mujeres en el Planeamiento Urbano de Londrina

A Perspectiva de Gênero na Construção de uma Cidade Inclusiva: A Inserção das Mulheres no Planejamento Urbano de Londrina

Gender Perspective in the Construction of an Inclusive City: Insertion of Women in Urban Planning in Londrina

Resumen

El artículo tiene el objetivo de analizar la participación femenina en los foros de carácter popular realizados para la revisión del Plan Director Municipal de Londrina en 2018, buscando mensurar los problemas y propuestas van mucho más allá de la representación de la mujer. Esta investigación de abordaje cualitativa y basada en el materialismo dialéctico, fue realizada a partir del levantamiento de datos secundarios. En el transcurso de los foros de participación popular se verificó que la presencia de las mujeres fue equilibrada en comparación a la presencia masculina, oscilando de foro popular para otros, a veces para más u otras para menos. Es posible concluir que en Londrina, no hubo un movimiento organizado para añadir la cuestión de la brecha de género dentro de las directrices que orientan la política urbana del Plan Director Municipal.

Palabras-Clave: Planeamiento; Plan Director Municipal; Género; Londrina; Participación Popular.

Resumo

O artigo tem o objetivo de analisar a participação feminina nos fóruns de carácter popular realizados para a revisão do Plano Diretor do Município de Londrina em 2018, buscando mensurar os problemas e propostas que vão além da representação da mulher. Esta investigação de abordagem qualitativa e baseada no materialismo dialético foi realizada a partir do levantamento de dados secundários. No transcurso dos fóruns de participação popular se verificou que a presença das mulheres foi equilibrada em comparação a presença masculina, oscilando de um fórum popular para outro, as vezes para mais ou para menos. É possível concluir que em Londrina não houve um movimento organizado para agregar a questão do hiato de gênero às diretrizes que norteiam a política urbana do Plano Diretor Municipal.

Palavras-Chave: Planejamento; Plano Diretor Municipal; Gênero; Londrina; Participação Popular.

Abstract

The objective is to analyze female participation in popular participation forums held to review the Municipal Master Plan of Londrina in 2018, seeking to measure the problems and proposals that permeated women's issues. This research with a qualitative approach and based on dialectical materialism was carried out from secondary surveys. During the popular participation forums, the presence of women was more balanced when compared to the male presence, varying from one popular forum to another, sometimes for more, sometimes for less. Our findings led to the conclusion that in Londrina, there was no organized movement to insert a gender cut into the guidelines that guide the urban policy of the municipal master plan.

Keywords: Planning; Municipal Master Plan; Gender; Londrina; Popular Participation.

Ideni Terezinha Antonello, Ariel Pereira da Silva Oliveira, Léia Aparecida Veiga



Introducción

El planeamiento urbano es entendido como una manera de pensar y (re)pensar las ciudades en el sentido de ser ambiental, social y económicamente sostenible, con áreas adecuadas para las residencias y que estén conectadas a los diversos equipos y/o infraestructura urbana necesarias, en beneficio del normal cotidiano de las personas.

Tomando como recorte al espacio municipal, se puede afirmar que el Plan Director Municipal (PDM) por ser uno de los principales instrumentos que viabilizan la gestión pública, es posible también ser repensado desde una perspectiva democrática, pudiendo cargar el potencial de una ciudad inclusiva. La producción y/o revisión del Plan Director a partir de la participación de distintos segmentos de la sociedad y de la población como un todo, puede contribuir a dar atención a las distintas demandas de la sociedad, entre las cuales a aquellas directamente relacionadas al universo femenino en cuestiones como la ejecución de políticas públicas municipales que contribuyan con la calidad de vida de la mujer trabajadora.

En Londrina, ciudad cuyo municipio está ubicado en el norte del Estado de Paraná (figura 1), la tramitación del Plan Director fue iniciado en el año 2018 y continúa todavía en fase de aprobación junto a la Cámara Legislativa Municipal así como el trámite de las leyes complementarias. Las cuestiones de orden política ocurridas en el 2019 y la pandemia iniciada en marzo de 2020, esta última aún prolongada hasta el momento actual (marzo/2021), ha mantenido postergada la conclusión de las leyes complementarias y con ello se ha suspendido el envío del PDM a la Cámara Legislativa Municipal.

La revisión del Plan Director Municipal (PDM) en el primer semestre del 2018 fue realizada a lo largo de nueve foros de participación popular, cuya duración fue de cuatro meses y en el cual fueron involucradas las poblaciones de las zonas urbanas y rurales. También fueron levantadas informaciones sobre los problemas vividos y seguidamente, las propuestas de acciones para mejorar la calidad de vida de los habitantes de aquel segmento en cuestión.

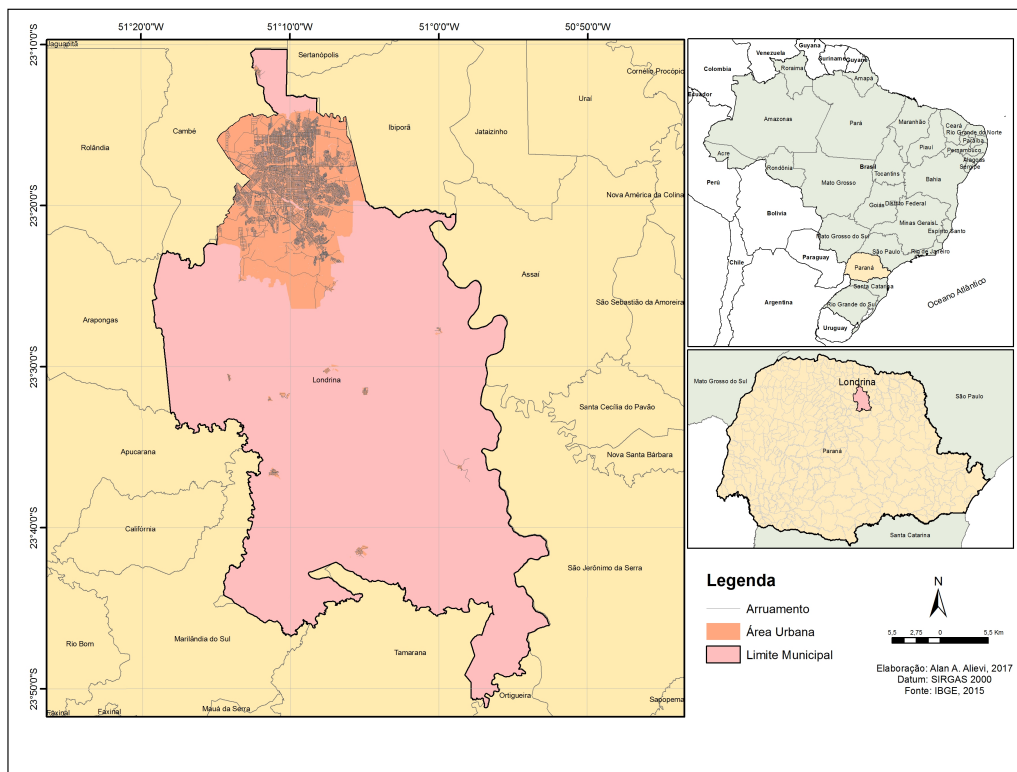
De esta forma, se tiene como objetivo en este artículo, realizar un análisis de cómo fue la participación femenina en los foros de participación popular realizados en el 2018, buscando mensurar los problemas y propuestas que van mucho más allá de la representación de la mujer.

Esta finalidad central nos compromete a una reflexión más amplia, que necesita una lectura de la perspectiva de género en la sociedad contemporánea y también cómo pensar en la elaboración de políticas de ordenamiento de territorios asociados a un planeamiento y gestión urbana, en la búsqueda de una ciudad más inclusiva, una vez que se parte de la concepción de que “el análisis de género busca ante todo, evidenciar las desigualdades existentes entre los hombres y las mujeres explicitando su carácter social y combatiendo las visiones deterministas, basadas en elementos biológicos que sostienen tales desigualdades como naturales”. (BERNARDES; ANTONELLO, 2019, p.71).

Esta investigación de abordaje cualitativa y basada en el materialismo dialéctico fue realizada a partir informaciones secundarias levantadas.

La Perspectiva de Género en la Construcción de una Ciudad Inclusiva: La Inserción de las Mujeres en el Planeamiento Urbano de Londrina

Figura 1. Ubicación del Municipio de Londrina en el Norte de Paraná/Brasil



Fuente. IBGE, 2015. Org. Autores, 2020.

La Perspectiva de Género en la Construcción de una Ciudad Inclusiva¹

El planeamiento en este ámbito, es un tema complejo pero que puede ser analizado a partir de diferentes perspectivas que no se restrinjan al ámbito teórico metodológico, pues al considerar autores como Carlos Matus (MATUS, 1991; HUERTAS, 2006) se entiende que el planeamiento no ocurre en un campo estático y pasivo, sino en medio a un entorno social compuesto por actores heterogéneos con intereses y visiones de mundo propias que reflejen sus subjetividades.

En ese ámbito, el género² es una de las variables que deben considerarse pues refleja una estructura históricamente construida que privilegia determinados sujetos y oprime a otros, lo que refleja la asimetría de las relaciones de poder, pero también estrategias de resistencia. Claval (2020, p. 175) nos llama la atención a la importancia de considerar la escala doméstica, pues es en ese nivel que se construyen relaciones de poder entre los sujetos. En

1 A pesar de que nuestro enfoque aborda la participación femenina en los espacios de participación popular, volcados al planeamiento y gestión de territorios, es importante resaltar según Silva (2009) que los estudios de género no son sinónimos de estudios de mujeres. Los estudios de género engloban también las masculinidades (hegemónicas y no-hegemónicas), así como también las vivencias de todos aquellos que por cuenta de sus orientaciones sexuales e identidades de género, no se encuadren en esa lógica heteronormativa históricamente construida y socioculturalmente impuesta.

2 Es importante señalar que aunque los análisis comúnmente privilegian al género, las experiencias de los sujetos que se identifican como mujeres (u hombres o aún no binarios) no es homogénea, pues otras variables se interaccionan culminando en diferentes vivencias dentro de un mismo grupo, como por ejemplo, una mujer negra que además de sufrir injusticias sociales de género, también enfrentará opresiones de orden racial.

las palabras del autor, en ese nivel “[...] es donde se establece la subordinación de las mujeres ante los hombres, y de los niños ante los adultos o personas mayores” [...].

En este sentido, el presente artículo se ocupa de la esfera de género, pues este abordaje permite describir, mapear y analizar las demandas, estrategias de participación y las expectativas de mujeres involucradas en los espacios de participación popular dentro del planeamiento urbano de Londrina.

En referencia a la definición del concepto de género, es importante recordar, según Silva y Ornat (2011), que luego después del nacimiento somos categorizados de acuerdo con dos marcadores (1) el color de la piel y (2) la forma de los genitales, donde aquellos tomados como blancos y hombres, terminan ocupando una posición superior en la jerarquía social.

Aunque ni todos van a identificarse o actuar de acuerdo con la norma preestablecida, así definidos por Judith Butler³ los autores sostienen que “[...] Según ella, múltiples combinaciones existenciales pueden ocurrir como producto de una infinidad de acuerdos entre sexo, género y deseo. Así, por ejemplo, hay personas cuyo cuerpo es identificado como masculino por tener pene, pero con expresiones de comportamientos asociados al femenino y viceversa. Así, las configuraciones posibles son ricamente plurales en la existencia humana concreta” (SILVA, ORNAT, 2011, p. 30 - 31).

En el caso de aquellos que se identifican con el género que les fue atribuido al nacer, durante mucho tiempo se naturalizó la idea de que la mujer era inferior al hombre. Campos (2011) señala que con la consolidación del concepto de género se estableció como un importante instrumento analítico para romper con esa idea esencialmente determinista biológica, donde la posición subalterna de la mujer es algo natural.

Silva (2007), entiende el género como una representación social, como una construcción social que no es estática ni tampoco homogénea ya que está en constante renovación, reflejando diferencias espacio-temporales.

Además de la lucha de las mujeres por la equidad de derechos, Campos (2011) afirma que a partir de los años 70, el concepto de género pasó a permear las discusiones en el ámbito académico; entre tanto, fue mayormente destacado entre los años 80s y 90s, con producciones en los Estados Unidos y en el continente europeo. El concepto también fue fuertemente influenciado e influyó al movimiento feminista en sus diferentes vertientes, alcanzando avanzar no solamente en el ámbito teórico, sino también en el desarrollo de estrategias de lucha de los movimientos sociales.

En el caso de la Geografía, de acuerdo con Silvia y Ornat (2011), el concepto pasó a ser utilizado desde la influencia de la perspectiva cultural a partir de los años 90s⁴ con una significativa ampliación en la primera década del siglo XXI. La valoración de género ocurrió entre muchos otros motivos por el dato de que la geografía no podía más descuidarse de la relevante participación femenina en innúmeros aspectos de la vida.

3 BUTLER, Judith. Gender trouble. Feminism and the subversion if identify. London: Routledge, 1990.

4 Es importante decir que en Brasil hay experiencias pioneras anteriores a la década de los 90s, entre las cuales podemos citar la contribución de la profesora Rosa Ester Rossini.

Para Claval (2020), el interés:

[...] por la escala doméstica se asoció a las transformaciones a las que dio lugar la modernidad, a su apertura cada vez mayor hacia el mundo exterior y a la externalización de una parte de las tareas que se realizaban allí: fue debido a que las mujeres ya no tenían que acarrear todos los días el agua, moler el mijo, hornear pasteles, hacer la comida, lavar la ropa y asumir, muchas veces solas, o con ayuda de sus madres, sus hermanas o cuñadas, el cuidado y la educación de los hijos que, por fin, la inferioridad de su estatus pareció escandaloso. (CLAVAL, 2020, p. 175)

Con el paso del tiempo, nuevas cuestiones se pusieron en un punto de intersección entre espacio y género, las cuales pasaron a desafiar a los geógrafos que se dedicaban a ese campo de estudio, entre los cuales podemos citar las experiencias de masculinidad no hegemónicas y de otros grupos que no se encuadran en el estándar heteronormativo.

Además, otras categorías analíticas pasaron a dividir el protagonismo con el género, entre los cuales podemos citar la cuestión racial y de clase, ello porque se entendía que a pesar de que las mujeres enfrentaron las opresiones venidas de una sociedad machista y patriarcal, las experiencias de las mujeres que integraban otros grupos subalternos en la jerarquía social, iban ganando nuevos acuerdos.

Al proponer analizar la participación femenina en los espacios de decisiones del planeamiento urbano londrinense, vale recordar que de acuerdo con Rocha (2009) la lucha femenina por derechos es antigua, pues fue impulsada con el pasar del siglo XIX y llegó a alcanzar su auge en los años 60s, permaneciendo viva hasta nuestros días.

Con relación a la participación de las mujeres en las discusiones sobre los rumbos de la sociedad brasileña, el derecho femenino al voto llegó a ser conquistado en el año 1932 con el Decreto Electoral nº 21.076, aunque en realidad fue con la Constitución Federal de 1988 que obtuvo respaldo la igualdad entre hombres y mujeres, tanto en los deberes como en los derechos, a pesar de que la autora resalta que esa igualdad no llegó a ser real.

La desigualdad entre mujeres y hombres que se ha venido manteniendo, no puede ser superada de la noche al día, pues por más que la idea de igualdad en la Constitución Federal sea un avance, las rígidas estructuras de género históricamente solidificadas y diseminadas, aún se mantienen presentes. Las leyes están dadas pero no terminan por garantizar la participación femenina en una sociedad donde los hombres fueron educados para que se muestren como el sexo fuerte, aunado ello a la idea de que las mujeres representan al sexo frágil y que pertenecen a una ciudadana de segunda clase, siendo estas unas ideas que se diseminan no solamente en los espacios privados sino también públicos.

De acuerdo con Campos (2011), el siglo XX fue marcado por transformaciones sociales profundas en diversos segmentos de la sociedad como en la economía, demografía, hábitos y costumbres; la mujer permaneció en posición subalterna, enfrentando opresiones, tanto en el ámbito público

Ideni Terezinha Antonello, Ariel Pereira da Silva Oliveira, Léia Aparecida Veiga

como en el privado. Esto se debe al hecho de que históricamente se construyó y solidificó la idea de que la desigualdad de género y la posición subalterna de la mujer, es algo natural. La lucha para romper la naturalización de la posición subalterna de las mujeres es una lucha diaria y debe involucrar a los más diversos segmentos de la sociedad que están comprometidos con una sociedad más justa e igualitaria.

A pesar de los significativos avances oriundos de la introducción del concepto de género en la Geografía brasileña, Silva (2009) sostiene que es una perspectiva que aún genera malestares y polémicas en la misma; en convergencia con la visión de Marcelo Lopes de Souza (2011), afirma que además de las discusiones que valoran el concepto de género ser fundamentales para llegar a una geografía política emancipada, los estudios en ese campo aún representan un hueco en la geografía brasileña, pues en sus palabras:

[...] Desde los años 80 me he cuestionado la adopción de una “mentalidad” (algo más amplio que “abordaje”, “teoría”, etc.) que esté comprometida con el pluralismo temático, y más: un punto de vista ético político, que esté comprometido con la convicción de que la superación de la heteronomía y la emancipación humana pasan necesariamente por mucho más de que la eliminación de la explotación de clase. Pasan con efecto, por el enfrentamiento de todas las formas de opresión e intolerancia: patriarcado y machismo, racismo, homofobia, etc. (SOUZA, 2011, p. 13 – 14).

El género trae a discusión, un análisis interesante de los más diversos campos de la geografía, entre ellos el planeamiento y gestión del espacio urbano. Bondi (1992) *apud* Silva (2007), nos explica que el aprisionamiento de las mujeres en las zonas residenciales es una de las formas cómo el planeamiento urbano, en su concepción funcionalista y racionalista, puede (y es) usado como instrumento de dominación, cuando se divide el espacio en zonas (comerciales, residenciales e industriales), se acentúa la división sexual del trabajo. Esta es una de las varias interpretaciones posibles de ser realizadas, así:

Por fin, los espacios de limitaciones, como la calle en determinados locales y horarios o espacios de confinamiento, como las residencias en periferias distantes, son claramente elementos que tanto se refieren a las diferencias de acceso físico entre mujeres y hombres a determinados espacios, como en la construcción de barreras invisibles creadas por la mirada y fuerza de aquellos que imponen su orden y logran legitimidad (SILVA, 2007, p. 120).

De acuerdo con Silva, Ornat y Chimin Junior (2011), solo es posible hablar de la existencia humana cuando se comprende que el género es una parte esencial de/en la organización, tanto de nuestra personalidad como de la

5 BONDI, Liz. Gender symbols and urban landscapes. *Progress in human geography*, v. 16, n. 2, p. 157 – 170, 1992.

sociedad. En este sentido, cuando hablamos de la organización de la sociedad, debemos incluir instrumentos como el planeamiento y la participación popular.

Entendemos que cuando las mujeres ejercen su derecho a opinar acerca de los rumbos que la ciudad debe tomar, en espacios como en los que discuten el planeamiento, están ejerciendo y defendiendo su “derecho a la ciudad”, que para Harvey (2013) debe ser entendido más allá del acceso al que ya existe y que ellas tienen, o sea, debería ser entendido como el acceso a que ejerzan el derecho de poder cambiar la ciudad.

El análisis de la participación femenina en los espacios democráticos para pensar el planeamiento en el ámbito local, nos permite comprender también cómo la manifestación del poder ocurre a partir de la óptica de Foucault, que lo entiende como un rayo de relaciones que circula en la sociedad y en diferentes escalas, que tiene en la resistencia a una de las principales estructuras que compone esas relaciones; según Foucault, determinada situación no es inmutable, la resistencia puede cambiar situaciones de opresiones, pues según él: “[...] Digo simplemente: a partir del momento en que hay una relación de poder, hay una posibilidad de resistencia. Jamás somos oprimidos por el poder: podemos siempre modificar la dominación en condiciones determinadas y según una estrategia precisa” (FOUCAULT, 2000, p. 241).

De este modo, cuando se interfiere en los rumbos de su ciudad vía el planeamiento, la participación femenina actúa en una escala micro que va poco a poco minando las rígidas estructuras de género y cambiando tanto la realidad femenina, así como de aquellos que no se encuadran en la norma heteronormativa.

Según Santoro (2008), al incluir la desigualdad de género al planeamiento urbano, se va más allá de:

[...] escribir principios y directrices, o determinar dónde estarán los equipos o la infraestructura, sino también comprender la mirada diferenciada de las mujeres sobre el espacio. Las mujeres son sensibles a los lugares abandonados (por cuestiones de seguridad que muchas veces significan una amenaza mayor a ellas de que a los hombres); a la necesidad de ocio para sus hijos, al transporte colectivo y con calidad. Si cambiamos hacia el concepto de función social de la propiedad, se podría decir que representan a un grupo de los más sensibles a su aplicación (SANTORO, 2008, p. 3).

En la búsqueda por espacios democráticos donde las mujeres se sientan confortables e incluidas, de los hombres nada más se espera el respeto al espacio de esas mujeres, pues eso es lo mínimo para una sociedad que se dice ser civilizada, democrática y que camina en consonancia con la justicia social, equidad de derechos y diversidad de los actores sociales en los espacios de discusiones y divergencias.

Es importante que los hombres busquen informaciones que permitan desconstruir concepciones y actitudes machistas típicas de una masculinidad tóxica que cohibe, oprime y pone a las mujeres en una posición secundaria. Su desconstrucción es posible con la popularización del internet, la promoción de discusiones sobre género y las demandas sociales de las mujeres y de otros

grupos que aún ocupan posiciones subalternas pero que están a la palma de la mano, a la distancia de un click.

Entonces, no basta decir que uno es contra la opresión femenina y a favor de la equidad de los derechos, porque es necesario hacer el debido mapeo, reconocer y abandonar privilegios sociales que los hombres poseen por el simple hecho de haber nacido en una sociedad estructuralmente machista y patriarcal. El espacio de manifestación de las mujeres es imperativo en una sociedad donde los sujetos, de hecho no tienen los mismos derechos y no solo los mismos deberes.

Harvey (2013) señala que la cuestión de tipo de ciudad que deseamos es inseparable al tipo de personas que deseamos convertirnos, entrelazando esa lectura para el análisis de género, el respeto al lugar para manifestarse y a la participación democrática de las mujeres en los espacios de discusiones y de decisión, debería reflejar el tipo de ciudad que los hombres también sueñan, en este caso una ciudad plural y democrática.

En realidad esa participación femenina en esos espacios, según discutido por Venturi y Recamán (2004, p. 29) todavía es algo “[...] distante de la realidad de la mayoría de las mujeres en Brasil, aunque los datos muestren una disposición en conquistarlos”. En las palabras del referido autor, esa baja participación femenina en los espacios de discusiones y de decisión, se debe en gran parte a la:

[...] concentración de obligaciones y responsabilidad en el mundo privado que reporta cada día, lo que ciertamente dificulta a aquellas mujeres que se aventuran por otros caminos públicos, pues exige una dedicación y una experiencia, para que las mujeres puedan ejercer la ciudadanía con igualdad de condiciones. Por ello, existe mucho que hacer y quebrar. (VENTURI; RECAMÁN, 2004, p. 29).

Con base en las discusiones presentadas en presente ítem, se concluye que la variable género comprendida como una construcción social, es fundamental en los análisis de las asimetrías de poder y en las estrategias de resistencia; en este sentido, el corte de género establecido aquí que privilegia la participación femenina, nos permite conocer tanto sus demandas como las opresiones y las formas de resistencia en los espacios de discusión.

El género nos permite comprender y evaluar hasta qué punto los espacios de discusión son de hecho, democráticos, cuándo cohiben y silencian a las mujeres y a otros grupos que no reciben los privilegios sociales de aquellos que están dentro del patrón hegemónico de masculinidad.

En el próximo ítem, nuestros esfuerzos irán más allá de la teoría, pues a partir de observaciones empíricas, discutiremos la praxis de mujeres que defienden y resguardan su derecho de tener vez y voz en los espacios democráticos donde se discuten los planeamientos y la gestión del territorio urbano de Londrina, en su busca por construir una ciudad más inclusiva, con un planeamiento que refleje la perspectiva de diferentes actores, entre ellos el de la mujer.

La Inserción de las Mujeres en el Proceso Participativo del Plano Director Municipal de Londrina

En Londrina, durante los años 2017 y 2018, fue iniciado el proceso de envío del Plan Director Municipal 2018-2028 para su discusión. Los trabajos fueron organizados y conducidos por un equipo multidisciplinario de técnicos del Instituto de Pesquisa y Planeamiento Urbano de Londrina (IPPUL), teniendo por direccionamiento la dimensión democrática y contemplando objetivos e indicativos del Estatuto de la Ciudad (BRASIL, 2001), como una manera de dar continuidad al carácter participativo iniciado en la revisión del PDM de Londrina (2008-2018).

Fueron organizadas cuatro grandes etapas para la revisión de dicho documento oficial. La etapa I (elaboración de la metodología) fue realizada en el segundo semestre del 2017 por el equipo técnico y de cooperación técnica. El marco de desenvolvimiento de la población londrinense ocurrió en las etapas II, III y IV en el transcurso de los foros de participación popular, organizados de la siguiente manera: etapa II, destinada para evaluar y puntualizar los problemas vivenciados en el cotidiano; en la etapa III se buscó retomar los problemas señalados en los foros anteriores, con el fin de proyectar las mejoras necesarias por intermedio de las propuestas. Esas dos etapas fueron realizadas durante el primer semestre del 2018. Y por fin, la etapa IV consistió en la definición de más aspectos importantes que, posteriormente, se sumarían al proyecto de ley.

Los foros de participación popular (etapas II y III) para el levantamiento de informaciones sobre la realidad poblacional y de sugerencias y/o propuestas de mejoras, fueron precedidos por tres reuniones (tabla 1), con el objetivo de discutir y calificar la metodología a ser empleada en las referidas etapas que busquen comprometer a la población municipal.

Tabla 1. Participación de mujeres y hombres en las reuniones para establecer discusiones y la calificación de la metodología a ser empleada en la tramitación del PDM de Londrina

Equipos/grupos de trabajo	10/01/2018			06/02/2018			21/02/2018		
	M	H	Total	M	H	Total	M	H	Total
Técnica	09	08	17	14	12	26	12	13	25
Cooperación técnica	04	08	12	03	06	09	06	07	13
Seguimientos	07	07	14	06	14	20	11	17	28

Fuente: Londrina (2018). Org.: Los propios autores.

Es posible verificar en la tabla 1 que la participación femenina fue significativa en la composición del equipo técnico, siendo mayoría la participación del Distrito de Guaravera y São Luiz (55,5%), Zona Oeste y Espírito Santo (68,4%), Zona Sur (57,8%), Zona Este (60%) y Zona Norte (56,5%).

La participación femenina también fue mayoría en la composición del



La Perspectiva de Género en la Construcción de una Ciudad Inclusiva: La Inserción de las Mujeres en el Planeamiento Urbano de Londrina

equipo de cooperación técnica en los Distritos Maravilha (66,7%), Guaravera y São Luiz (75%) y en la Zona Oeste y Distrito Espírito Santo (75%). Las mujeres también participaron en mayor cantidad en la composición de la sociedad civil del Distrito de Irerê (52%) y del Distrito da Warta (55,3%), así como en la Zona Norte (82,6%).

La presencia femenina en las reuniones para tratar la metodología que sería utilizada durante la tramitación del Plan Director fue importante, puesto que se trata de un momento de definición de caminos a ser seguidos durante dicho proceso. Hay que destacar que la Secretaría Municipal de Políticas para la Mujer (SMPM), así como otras secretarías municipales, ocuparon dos vacantes junto al grupo de seguimiento de trabajos durante el proceso. La presencia de una representante de la SMPM de Londrina, solamente ocurrió durante la primera reunión de calificación de la metodología, que fue realizada el día 10/01/18, estando ausente en las otras dos reuniones (tabla 1).

En las etapas siguientes fueron abordados el levantamiento de informaciones referido a los problemas del día a día (tabla 2) y de propuestas en pro de una mejor calidad de vida (tabla 3), donde la participación femenina también fue significativa en términos numéricos.

Las personas presentes en cada foro de participación popular fueron organizadas en equipos de trabajos (tablas 2 y 3), siendo de la siguiente forma: (a) técnica responsable por el curso de las actividades (compuesta por funcionarios de carrera y contratados temporalmente por IPPUL, bien como estudiantes universitarios que estaban con pasantías junto al referido instituto), (b) de cooperación técnica (grupo compuesto por profesores universitarios y estudiantes recién formados de cursos como Geografía, Arquitectura y urbanismo, Servicio Social, Derecho, Ingenierías diversas y Periodismo), (c) grupo de seguimiento que fue formado durante las reuniones de calificación (tabla 1) estando compuesto por miembros de diferentes segmentos, secretarías municipales y de la sociedad civil (formada por los habitantes de las áreas de alrededor de cada sector delimitado para la realización del foro popular).

Tabla 2. Reuniones de PDM por etapas, Etapa II – levantamiento de informaciones sobre los problemas cotidianos de la población londrinense

01/03/18 – Distrito Maravilha						06/03/18 – Distrito Irerê				
	Total	Mujeres		Hombres		Total	Mujeres		Hombres	
		n.	%	n.	%		n.	%	n.	%
Equipo técnico	22	10	45,4	12	54,6	23	8	34,7	15	65,3
Equipo de cooperación técnica	3	2	66,7	1	33,3	2	1	50	1	50
Grupo de acompañamiento	2	1	50	1	50	6	2	33,3	4	66,7
Sociedad civil	35	16	45,7	19	54,3	25	13	52	12	48
Total	62	29	46,7	33	53,3	56	24	42,8	32	57,2

Ideni Terezinha Antonello, Ariel Pereira da Silva Oliveira, Léia Aparecida Veiga



La Perspectiva de Género en la Construcción de una Ciudad Inclusiva: La Inserción de las Mujeres en el Planeamiento Urbano de Londrina

08/03/18 – Distrito Lerroville						13/03/18 – Distrito Guaravera / São Luiz				
	Total	Mujeres		Hombres		Total	Mujeres		Hombres	
		n.	%	n.	%		n.	%	n.	%
Equipo técnico	20	7	35	13	65	18	10	55,5	8	44,5
Equipo de cooperación técnica	2	2	100	0	0	4	3	75	1	25
Grupo de acompañamiento	2	1	50	1	50	4	1	25	3	75
Sociedad civil	8	2	25	6	75	28	7	25	21	75
Total	32	12	37,5	20	62,8	54	21	38,9	33	61,1

15/03/18 – Zona Oeste e Distrito do Espírito Santo						20/03/18 – Zona Sul				
	Total	Mujeres		Hombres		Total	Mujeres		Hombres	
		n.	%	n.	%		n.	%	n.	%
Equipo técnico	19	13	68,4	6	31,6	19	11	57,8	8	42,2
Equipo de cooperación técnica	4	3	75	1	25	3	0	0	3	100
Grupo de acompañamiento	4	1	25	3	75	7	2	28,5	5	71,5
Sociedad civil	28	7	25	21	75	35	15	42,8	20	57,2
Total	55	24	43,6	31	56,4	64	28	43,7	36	56,3

22/03/18 – Zonas Leste y centro						27/03/18 – Zona Norte				
	Total	Mujeres		Hombres		Total	Mujeres		Hombres	
		n.	%	n.	%		n.	%	n.	%
Equipo técnico	25	15	60	10	40	23	13	56,5	10	43,5
Equipo de cooperación técnica	5	0	0	5	100	0	0	0	0	0
Grupo de acompañamiento	12	5	41,6	7	58,4	10	5	50	5	50
Sociedad civil	35	15	42,8	20	57,2	23	19	82,6	4	17,4
Total	77	35	45,4	42	54,6	56	37	66,1	19	33,9

Ideni Terezinha Antonello, Ariel Pereira da Silva Oliveira, Léia Aparecida Veiga



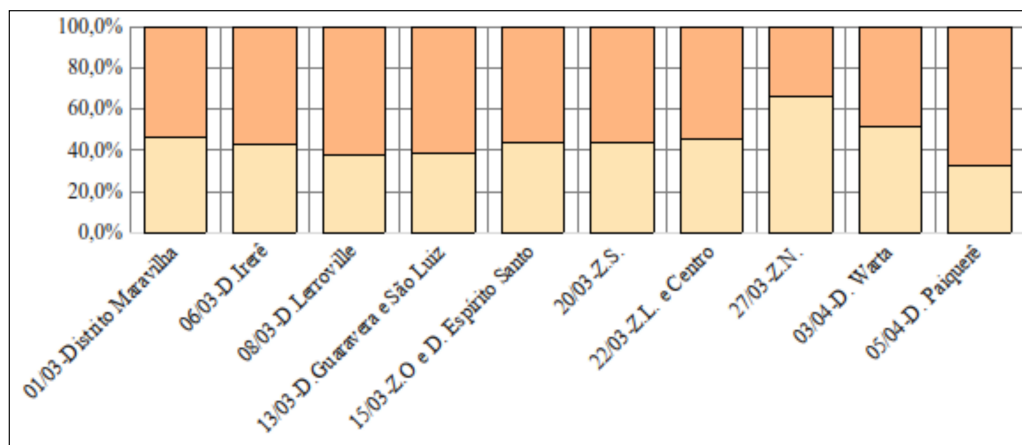
1 Esse caso se refere aos entrevistados que não chegaram a arrumar nenhum trabalho no Brasil ou que nunca mudaram de emprego.

La Perspectiva de Género en la Construcción de una Ciudad Inclusiva: La Inserción de las Mujeres en el Planeamiento Urbano de Londrina

03/04/18 – Warta						05/04/18 – Distrito Paiquerê				
	Total	Mujeres		Hombres		Total	Mujeres		Hombres	
		n.	%	n.	%		n.	%	n.	%
Equipo técnico	16	7	43,7	9	56,3	13	3	23,1	10	76,9
Equipo de cooperación técnica	0	0	0	0	0	0	0	0	0	0
Grupo de acompañamiento	9	4	44,4	5	55,6	4	1	25	3	75
Sociedad civil	47	26	55,3	21	44,7	17	7	41,2	10	58,8
Total	72	37	51,4	35	48,6	34	11	32,3	23	67,7

Fuente: Londrina (2018). Org.: Los propios autores.

Figura 2. Comparación entre la participación femenina y masculina en las reuniones de PDM, etapa II



Fuente: Londrina (2018). Org.: Los propios autores. Mujeres / Hombres

En los foros realizados para la verificación las dificultades cotidianas enfrentadas por la población en los diferentes segmentos de la ciudad y distritos rurales, se verificó que la participación femenina (figura 2 y tabla 2) solo fue mayor en comparación a masculina en las reuniones de la Zona Norte (66,1%) y en el distrito rural Warta (51,4%). La menor participación de las mujeres ocurrió en el foro del distrito rural de Paiquerê (32,3%). De este modo, los números no fueron discrepantes cuando se saca un promedio entre las reuniones, pues percibimos que la participación de la mujer llegó alrededor del 44,8%.

En relación a la etapa II, según lo representado en la tabla 2, vale destacar que la Secretaria Municipal de Políticas para la Mujer (SMPM) que estaba incluida en el grupo de acompañamiento, no se hizo presente en los foros realizados.

Esos porcentajes indican que hubo la presencia de la mujer en el transcurso de la etapa II. A pesar de que la participación femenina en las decisiones

Ideni Terezinha Antonello, Ariel Pereira da Silva Oliveira, Léia Aparecida Veiga



La Perspectiva de Género en la Construcción de una Ciudad Inclusiva: La Inserción de las Mujeres en el Planeamiento Urbano de Londrina

políticas de la ciudad, aún no alcance un cuantitativo de igualdad al ser comparada con la presencia masculina en todos los encuentros de dicha etapa, los números evidencian que mismo con todas las obligaciones y responsabilidades del mundo privado (VENTURI; RECAMÁN, 2004), las mujeres consiguieron estar presentes en los foros populares.

En términos de los aspectos vividos por los habitantes de la ciudad, vistos en la etapa II, como no hubo un direccionamiento por parte del equipo técnico para un levantamiento de los problemas cotidianos que pueden afectar directamente a la mujer, entre los que fueron señalados en el transcurso de cada foro popular, podemos mencionar algunos que pueden estar más directamente correlacionados al universo femenino, como: carencia de iluminación pública en determinadas calles de barrios y en plazas públicas, deterioro de aceras y veredas públicas, degradación ambiental en áreas del valle, la ausencia de infraestructura mínima en los puntos de autobuses, la saturación del transporte público, la falta de guarderías y de vacantes en las escuelas municipales, la mejora de la atención de médicos especialistas y de dentistas en las Unidades de Atención de Salud Pública (UPAS); los equipos para practicar deportes en áreas públicas deteriorados, la ausencia de medidas educativas para contener la violencia urbana, la falta de viviendas populares, la escasez de ciclovías, muchos animales sueltos en las calles y la falta de políticas más efectivas para personas que duermen en las calles por falta de vivienda (LONDRINA, 2018).

Estos problemas listados van al encuentro de la idea discutida por Santoro (2008), sobre la mirada diferenciada de la mujer hacia el espacio, que tiende a apuntar cuestiones que afectan a ella directamente, a sus hijos y a las demás personas de la comunidad.

En etapa III, representado en la tabla 3, la participación femenina en la composición del equipo técnico fue superior a la masculina en la Zona Este y Centro (86,6%), Zona Sur (57,1%), Zona Norte (81,8%), Distrito Espírito Santo (78,5%), en el Distrito de Irerê y Paiquerê (61,5%) y en el Distrito de Guaravera (54,5%).

Tabla 3: Reuniones de PDM por etapas, Etapa III – listado de propuestas

11/06/18 – Zonas Leste y centro						14/06/18 – Zona Sul				
	Total	Mujeres		Hombres		Total	Mujeres		Hombres	
		n.	%	n.	%		n.	%	n.	%
Equipo técnico	15	13	86,6	2	13,4	14	8	57,1	6	42,9
Equipo de cooperación técnica	6	1	16,6	5	83,4	2	2	100	0	0
Grupo de acompañamiento	9	3	33,3	6	66,7	7	0	0	7	100
Sociedad civil	40	21	52,5	19	47,5	38	17	44,8	21	55,2
Total	70	38	54,2	32	45,8	61	27	42,9	34	55,1

Ideni Terezinha Antonello, Ariel Pereira da Silva Oliveira, Léia Aparecida Veiga



La Perspectiva de Género en la Construcción de una Ciudad Inclusiva: La Inserción de las Mujeres en el Planeamiento Urbano de Londrina

		19/06/18 – Zona Oeste				21/06/18 – Zona Norte				
	Total	Mujeres		Hombres		Total	Mujeres		Hombres	
		n.	%	n.	%		n.	%	n.	%
Equipo técnico	24	11	45,8	13	54,1	11	9	81,8	2	18,2
Equipo de cooperación técnica	2	1	50	1	50	2	2	100	0	0
Grupo de acompañamiento	5	1	50	4	80	4	1	25	3	75
Sociedad civil	50	26	52	24	48	36	19	52,7	17	47,3
Total	81	39	48,1	42	51,9	53	31	58,5	22	41,5

		26/06/18 – Warta				28/06/18 – Distrito do Espírito Santo				
	Total	Mujeres		Hombres		Total	Mujeres		Hombres	
		n.	%	n.	%		n.	%	n.	%
Equipo técnico	3	1	33,3	2	66,7	14	11	78,5	3	21,5
Equipo de cooperación técnica	1	1	100	0	0	1	1	100	0	0
Grupo de acompañamiento	4	2	50	2	50	5	2	40	3	60
Sociedad civil	80	38	47,5	42	52,5	45	14	31,1	31	68,9
Total	88	42	47,7	46	52,3	65	28	43,1	37	56,9

		02/07/18 – Distrito Maravilha				05/07/18 – Distrito Irerê / Paiquerê				
	Total	Mujeres		Hombres		Total	Mujeres		Hombres	
		n.	%	n.	%		n.	%	n.	%
Equipo técnico	10	4	40	6	60	13	8	61,5	5	38,5
Equipo de cooperación técnica	0	0	0	0	0	0	0	0	0	0
Grupo de acompañamiento	2	2	100	0	0	2	1	50	1	50
Sociedad civil	32	14	43,7	18	56,3	37	15	40,5	22	59,5
Total	44	20	45,4	24	54,6	52	24	46,1	28	53,9

Ideni Terezinha Antonello, Ariel Pereira da Silva Oliveira, Léia Aparecida Veiga



24/07/18 – Distrito Lerroville						26/07/18 – Distrito Guaravera / São Luiz				
	Total	Mujeres		Hombres		Total	Mujeres		Hombres	
		n.	%	n.	%		n.	%	n.	%
Equipo técnico	14	6	42,8	8	57,2	11	6	54,5	5	45,5
Equipo de cooperación técnica	0	0	0	0	0	0	0	0	0	0
Grupo de acompañamiento	2	1	50	1	50	2	2	100	0	0
Sociedad civil	24	7	29,1	17	70,9	23	6	26,1	17	73,9
Total	40	14	35	26	65	36	14	38,9	22	61,1

Fuente: Londrina (2018). Org.: Los propios autores.

Así como ocurrió en la etapa II, la SMPM no se hizo presente en el grupo de acompañamiento de los foros populares de la etapa III. En vista que es la SMPM, la responsable por la elaboración e implantación de políticas públicas en pro de la mujer, la ausencia de sus representantes en momentos en que se ponía de conocimiento la problemática cotidiana y la elaboración de propuestas para el enfrentamiento, ello puede implicar un refuerzo de un silenciamiento del poder público local en lo que respecta a las cuestiones de género.

La mayoría femenina en la sociedad civil también fue superior en la reunión de la Zona Este y Centro (52,5%) y en la Zona Norte (52,7%). Conviene citar además que el equipo de cooperación técnica de la Zona Sur, Zona Norte Distrito de Warta y en el Distrito del Espíritu Santo, estuvieron todos los miembros del equipo del género femenino.

En la figura 3, que compara la participación femenina y masculina en las reuniones del PDM en la etapa III, es posible observar que la participación fue inferior a la masculina, aunque fue expresiva, siendo mayoría en las reuniones de Zona Norte y de la Zona Este y Centro.

Frente a esa participación femenina, durante el desarrollo de los foros populares en el que fueron levantados desafíos/problemas vivenciados por la población en el cotidiano de la ciudad, así como recoger las propuestas para una mejora de esa realidad, se verificó que tanto los problemas como las propuestas, que pueden ser correlacionadas al universo femenino, giran alrededor de resolver cuestiones domésticas y de seguridad, a través de políticas públicas (cuadro 1).

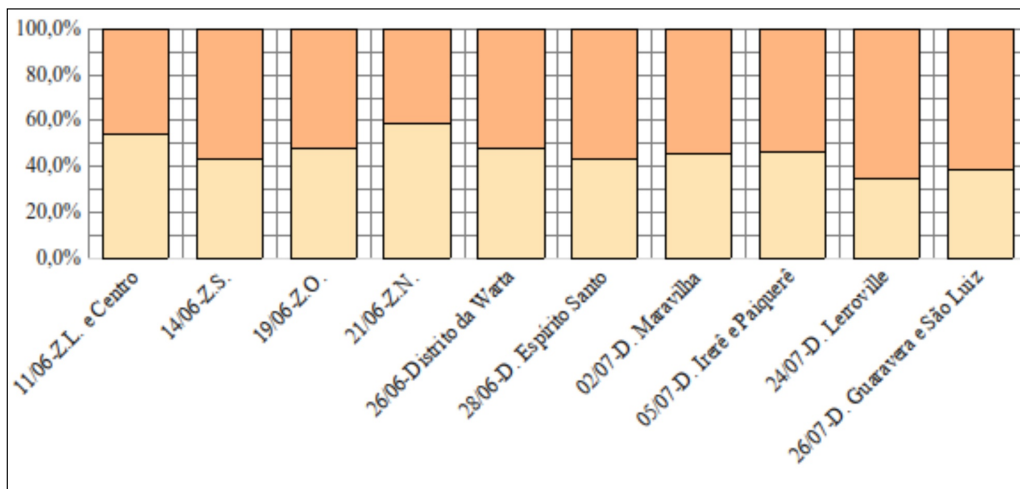
Entre los problemas señalados en el cuadro 1, solamente el desempleo entre mujeres fue indicado en uno de los foros populares de la etapa II, no siendo verificado en los demás. Por otro lado, la falta de guarderías, de escuelas de educación infantil y de iluminación pública, se hizo presente en los argumentos de prácticamente todos los foros de la referida etapa.

Ideni Terezinha Antonello, Ariel Pereira da Silva Oliveira, Léia Aparecida Veiga



La Perspectiva de Género en la Construcción de una Ciudad Inclusiva: La Inserción de las Mujeres en el Planeamiento Urbano de Londrina

Figura 3. Comparación entre la participación femenina y masculina en las reuniones del PDM, etapa III⁶



Fuente: Londrina (2018). Org.: Los propios autores. Mujeres / Hombres.

Cuadro 1. Problemas y soluciones indicados en los foros populares en las etapas II y III del PDM de Londrina (2008-2018), 2018

Problemas/desafíos (Etapa II)	Propuestas (Etapa III)
Falta de guarderías	Apertura de vacantes en guarderías
Faltan escuelas de educación infantil	Apertura de vacantes en escuelas municipales de educación infantil
Falta iluminación pública en calles de determinados barrios	Revisar/Proceder con la iluminación pública nocturna en las áreas señaladas
Falta seguridad en espacios públicos	Urbanizar áreas públicas; Instalar cámaras de monitorización;
Desempleo entre las mujeres en distritos rurales	Capacitación de las mujeres para actuar en fábricas de costura.

Fuente: Londrina (2018). Org.: Los propios autores.

En relación al cuadro 1, tomando como base la reivindicación por guarderías y escuelas de educación infantil, se puede decir que mismo siendo algo significativo para la población, y en particular a la femenina que acaba asumiendo toda la carga de criar y educar a los hijos, el papel de la mujer terminó siendo asociado a esfera privada (CLAVAL, 2020), o sea, para que ella pueda trabajar fuera del hogar, necesita ser sustituida por los servicios públicos en las tareas del cuidado de los hijos, según lo discutido por Santoro (2008).

Además de la necesidad de guardería y escuelas infantiles, también fue verificado en todos los foros de participación popular, la exigencia por una

6 Para la construcción del gráfico fueron considerados datos de la participación del equipo técnico, equipo de cooperación técnica, grupo de acompañamiento y sociedad civil.

solución a la iluminación pública y la seguridad en espacios públicos como problemas recurrentes. Tales problemáticas preocupan a todos los habitantes, en particular a las mujeres por cuestión de factores históricos típicos de una sociedad patriarcal, se encuentran más expuestas a la violencia.

Por otro lado, según el autor, al demandar mejoras en la oferta de equipos e infraestructura pública, la mujer expone su lucha contra la violencia doméstica y sexual (aunque de manera no declarada). Según Santoro (2008), en la lucha contra la violencia se puede destacar la preocupación de las mujeres con terrenos vacíos y/o subutilizados, con calles y plazas estrechas sin iluminación pública o precariamente iluminadas; estos son indicativos de acciones por parte del gestor que deben contribuir con mejoras para todos los habitantes y principalmente, para combatir la violencia contra la mujer.

En referencia a la demanda por una formación para el mercado laboral, esta fue verificada en apenas uno de los foros de participación popular. Las mujeres que estaban en el foro realizado en el distrito rural de Lerroville, indicaron como problemática a la falta de empleo entre las mismas e indicaron como propuesta la formación/capacitación para actuar en fábricas de costura. Desde el punto de vista del trabajo, esa propuesta de formación para laborar en fábricas de costura, tiene una fuerte relación con la dinámica regional, debido a que en el norte paranaense, existe el segmento industrial de confección textil y artefactos de cuero estructurado, los cuales han generado una cantidad significativa de empleos. Londrina se encuentra incluida en este “pasillo de moda”, algo que es discutido por Vietro (2011), Oliveira y Lima (2017).

Sin embargo, volviendo la mirada a la cuestión de género, llama la atención el direccionamiento de la formación/capacitación por el hecho de estar relacionada a la actividad de corte/coser, una actividad de estrechos vínculos con la esfera privada, puesto que muchas mujeres, principalmente aquellas de origen rural, son formadas desde la adolescencia a aprender a cortar y coser ropas. Es importante resaltar que Londrina también figura entre las ciudades de la mesorregión Norte Central Paranaense que cuenta con un fuerte sector de actividades de P&D (VIETRO, 2019), aunque no fueron indicadas como propuestas para poder capacitar mano de obra femenina para ese sector. O sea, una vez más el papel de la mujer evidenció fuerte relación con la esfera doméstica, aspecto ya discutido anteriormente por Claval (2020).

Por otro lado, al aplicar un cuestionario por medio de Google junto a técnicas, estudiantes y funcionarias públicas que actuaron durante el transcurso de todo el proceso de tramitación/discusión del Plan Director de Londrina a lo largo del 2018, se verificó que las mismas consideran importante la participación femenina en movimientos urbanos y ONGs, siendo seis (6) de nueve (9) encuestadas ya comprometidas con algún movimiento (cuadro 2).

[1] Sí.

[2] Sí. La mujer necesita ocupar todos los espacios en la sociedad, principalmente movimientos sociales u ONGs y así romper las corrientes del machismo.

[3] Sí, para la construcción de una sociedad mejor es necesaria la participación de las mujeres en todas las instancias de decisión.

Ideni Terezinha Antonello, Ariel Pereira da Silva Oliveira, Léia Aparecida Veiga

[4] *Sí. ¡Con seguridad! ¡La mujer necesita posicionarse en la sociedad!*

[5] *Sí. La mujer tiene otra mirada sobre las dinámicas sociales, encontrando caminos diversos para resolución de problemas y conflictos.*

[6] *Sí.*

[7] *No veo diferencia en ser hombre o mujer, desde que sean comprometidos con la causa.*

[8] *¡Sí! Fortalecer, fomentar, exigir los Derechos de las Mujeres en los diversos segmentos que involucra la política para mujeres.*

[9] *La mujer aún vive una desigualdad estructural con relación al hombre que se perpetúa de diversas maneras en la sociedad. Una de esas maneras es la restricción a espacios públicos y la subordinación al espacio privado, al hogar. Creo que hacer posible la inclusión de las mujeres en los espacios públicos es un paso en dirección a mejores condiciones de vida para las mujeres cuando ellas salen del hogar y tienen la posibilidad de decidir sobre sus vidas. La inclusión de las mujeres en los espacios públicos debe ocurrir por medio de políticas públicas que posibiliten el derecho a la ciudad para las mujeres, incluyendo políticas de movilidad urbana y seguridad pública, para que las mujeres se sientan más seguras en la ciudad. En función de eso creo que la participación de las mujeres en los movimientos urbanos es esencial para la transformación de la sociedad como un todo, ante todo en los nudos ocasionados por el modo de producción capitalista. La opresión y violencia de género son afirmadas por el modo de producción que pone a la mujer en una posición subalterna para fortalecer relaciones de poder. Sin la participación de las mujeres en los movimientos sociales urbanos, la ciudad nunca será inclusiva y el derecho a la ciudad nunca va a ser alcanzado.*

Cuadro 2. Profesiones y participaciones en asociaciones u ONGs de las encuestadas, 2020

	Profesiones	¿Participa de asociaciones u ONGs?
1	Arquitecta	No
2	Profesora	Asociación transporte activo de Londrina
3	Profesora	Iglesia Católica - Pastoral AFRO
4	Recién formada	No
5	Arquitecta y urbanista	Participa Londrina hace 2 años y COMPAC (Consejo de Patrimonio Cultural) hace 4 años
6	Funcionaria pública	Vínculo con el planeamiento urbano

Ideni Terezinha Antonello, Ariel Pereira da Silva Oliveira, Léia Aparecida Veiga



La Perspectiva de Género en la Construcción de una Ciudad Inclusiva: La Inserción de las Mujeres en el Planeamiento Urbano de Londrina

7	Técnica de Gestión	No
8	Servidora pública	Movimiento Popular Anti Corrupción "Por Amor a Londrina!" - 8 años / Participa Londrina - 3 años / Consejo de Transparencia - 7 años (Todos son Trabajos Voluntarios)
9	Funcionaria en prácticas en el municipio de Londrina	Br ciudades y Unión de la Juventud Comunista. El primer participo hace 1 año y el segundo 2 años.

Entre las respuestas descritas anteriormente, llama la atención la idea externalizada por la técnica de gestión pública, que afirmó no ver diferencia entre hombres y mujeres en su participación en movimientos urbanos y ONGs, desde que actúen en la causa. Frente a esa respuesta, surge la siguiente indagación: ¿Es posible en un grupo solamente compuesto por hombres educados en su mayoría desde una perspectiva histórica patriarcal que ocurra el mismo grado de compromiso en lo que respecta a las mujeres?

Las encuestadas participaron activamente en distintas etapas o momentos, afirmando que creen ser importantes tanto la participación de la sociedad en el planeamiento y como en la gestión de la ciudad (cuadro 3).

Cuadro 3. Cuestiones referentes al abordaje del PDM de Londrina y la opinión de las encuestadas, 2020

¿Durante el abordaje del Plan Director Municipal de Londrina (2018-2028), has participado? Caso la respuesta sea afirmativa: ¿fue como representante de alguna asociación, movimiento social o institución, o como ciudadana? ¿Y participó en qué etapas?
[1] Por la asociación transporte activo, de la primera etapa solamente
[2] Participé de la revisión de la Ley General, por el IPPUL.
[3] Participé como ciudadana.
[4] Participé de las primeras etapas como residente de la ocupación Flores do Campo
[5] Sí. Actualmente participo del Grupo de Acompañamiento en la tramitación de leyes específicas.
[6] Sí participé efectivamente en todas las etapas porque formo parte del equipo técnico del municipio.
[7] Sí, servidora y representante del IPPUL
[8] Representante del SINDSERV - Sindicato de los Servidores Públicos de Londrina y ciudadana representante de la región oeste.

Ideni Terezinha Antonello, Ariel Pereira da Silva Oliveira, Léia Aparecida Veiga



[9] Participé de todas las etapas, inclusive en las preparatorias en el 2017 con el Movimiento Participa Londrina. Participé como ciudadana de la etapa IV-Aprobación del proyecto de ley y de todas las audiencias públicas.
¿Considera importante la participación de la sociedad en el planeamiento y gestión de la ciudad? ¿Por qué?
[1] Absolutamente
[2] De extrema importancia, pues la ciudad debe ser planeada para toda la sociedad y no solamente para una pequeña parte que tiene el poder.
[3] Sí. La ciudad es para todos, de esta manera toda la comunidad necesita participar del planeamiento.
[4] Sí, pues la ciudad debe ser pensada y planeada por aquellos que viven en ella.
[5] Sí. La sociedad debe formar parte del planeamiento, pues así también podrá acompañar los procesos.
[6] Extremadamente importante. Por más que el poder público sea actuante, este no posee brazos suficientes para llegar a todos los lugares y conocer las reales necesidades de cada comunidad.
[7] Con seguridad sí. Toda la sociedad debe debatir y las decisiones colectivas ser evaluadas con seriedad y respeto, siendo verificadas las posibilidades técnicas y que es lo que favorece el bien común.
[8] Sí! la sociedad necesita manifestarse "¿Cuál es la ciudad que queremos?"
[9] La participación de la sociedad no es solamente importante, pero es esencial. La ciudad debe ser pensada por todos y para todos.

Y por haber participado, la respuesta a la propuesta sobre la amplitud del proceso en relación al género, raza, inmigrante y la población de mayor vulnerabilidad social (de ocupaciones irregulares), o sea, grupos minoritarios en términos de poder en la sociedad brasileña, la única excepción fue la encuestada [1] que alegó no tener propiedad para contestar tal pregunta, pues las demás confirmaron la débil amplitud que existe o, por lo menos, manifestaron la dificultad de alcanzar a todos los grupos por cuenta de los medios utilizados por el equipo organizador:

[1] No sé decir con propiedad.

[2] Débil, pues no está siendo discutido con esa parte de la sociedad.

[3] Precisa mejorar, debido a que el debate no fue tan amplio como debería.

[4] Débil, pues la población no está preparada y no tiene condiciones

Ideni Terezinha Antonello, Ariel Pereira da Silva Oliveira, Léia Aparecida Veiga



para participar de esos espacios, hay una hegemonía de hombres, blancos, heteros, clase media y alta, empresarios.

[5] En el momento actual creo que poco amplia, lo que podría ser trabajando de manera más efectiva, incluyendo otros segmentos.

[6] Mismo que las audiencias sean abiertas a todos, hay poca participación representativa de esos segmentos.

[7] Creo que los medios disponibles para el IPPUL de cierta manera dificultan llegar a todos los lugares de la ciudad, pero dentro de las posibilidades fueron usados los medios disponibles para realizar la máxima divulgación y énfasis para dar chance a todos los que se comprometen con el planeamiento municipal.

[8] Buena, pero necesita aproximar más a la población vulnerable... estar presente en el barrio, en el sitio o lugar.

[9] Creo muy 'defectuosa' en esas cuestiones. Es claro que otras cuestiones como expansión urbana, verticalización, zonificaciones, están en constante debate y aspiran mucho los movimientos populares en función de los intereses políticos. Por eso, asuntos como género, raza y migrantes son dejadas de lado, una vez que conseguir lo básico en lo que concierne a las infraestructuras urbanas, ya es difícil.

En relación a esa participación femenina, también fue preguntado si durante el transcurso del proceso, sintieron algún tipo de discriminación por ser mujer. Entre las nueve (9) encuestadas, cuatro (4) contestaron que generalmente son interrumpidas en el momento que hablan o los hombres se dispersan no poniendo atención, una (1) contestó que a veces ocurre interrupción cuando alguna mujer se manifiesta y terminan siendo dejadas de lado y cuatro (4) afirmaron no sentir esa discriminación por ser mujer.

Finalmente, al ser abordadas en referencia a si las demandas femeninas fueron contempladas en el proceso de tramitación del PDM de Londrina/PR, tres de ellas indicaron que no hubo el debido direccionamiento a la cuestión de género y que lo discutido, mismo que abiertas las brechas para profundizarlas, ello no ocurrió de manera significativa.

[1] No sé decir.

[2] No fueron, faltó tiempo hábil para una efectiva participación de las mujeres y de sus causas, porque la administración municipal no hace planeamiento siempre discute las pautas al último momento, o sea, cuando no se tiene más plazo para promover los debates como toda la sociedad.

[3] Algunas sí, pero hay mucho que mejorar, principalmente en los espacios periféricos.

[4] Mientras estuve presente, no. Mujeres y hombres hablaron e

Ideni Terezinha Antonello, Ariel Pereira da Silva Oliveira, Léia Aparecida Veiga



hicieron propuestas diversas y generales, sin especificar la cuestión de género.

[5] Eso no está explícito, pero podría estar más.

[8] Fueron aprobadas, pero contempladas sólo después del Proyecto de Ley ser APROBADO en la Cámara de Concejales.

[9] No fueron contempladas. Como ya expliqué anteriormente, la participación de las mujeres no es satisfactoria para poner sus demandas. Cuestiones como la expansión urbana, verticalización, zonificaciones, están en constante debate y comprometen mucho a los movimientos populares, en función de los intereses políticos. Por eso, asuntos como género, raza y migrantes son dejadas de lado, una vez que conseguir lo básico en lo que concierne a las infraestructuras urbanas, ya es difícil.

Cabe llama la atención a la última respuesta [9], en la cual la encuestada afirma que, conseguir las estructuras básicas es difícil, por el hecho de que la misma contiene en sí un fuerte indicativo de la esfera privada, según discutido por Santoro (2008) y Capel (2020); y también por el hecho de la encuestada no señalar alguna correlación entre la idea de función social de propiedad, al separar cuestiones como expansión urbana, la verticalización y las zonificaciones con la temática de género. O sea, no existe un reconocimiento a esa mirada más sensible de la mujer en referencia a la aplicación del concepto de función social de la propiedad urbana, tal como señaló Santoro (2008).

Consideraciones Finales

Durante el transcurso de los foros de participación popular, fue posible verificar que la presencia de las mujeres (representantes de diferentes segmentos y como ciudadanas londrinenses) fue equilibrada en comparación a la presencia masculina, variando de un foro popular a otro, a veces para más u otras para menos. La Secretaria Municipal de la mujer no se hizo presente en los foros, comprometiendo de esta forma el abordaje de problemas y la organización de propuestas involucradas con el universo femenino, que están mayoritariamente presentes en la ciudad, según datos de IBGE (2010).

Además, ese equilibrio no se reflejó en el avance de soluciones en la cuestión de género en términos de demandas, manteniendo el patrón de repetir demandas relacionadas a la esfera privada, en términos como el del cuidado de los hijos y la prevención y/o combate a la violencia contra la mujer.

Mismo que sea necesaria una investigación más profunda con posiblemente más participantes de este proceso, frente a lo que fue levantado de informaciones en los documentos y el cuestionario, se constata que en Londrina no hubo un movimiento organizado para abordar la brecha de género dentro de unas directrices que guíen la política urbana del Plan Director Municipal (PDM), ni tampoco hubo la organización de grupos de la sociedad civil para incluir estas cuestiones en el transcurso de los foros de participación popular. Ese vacío en relación a la representación de la mujer en las políticas

públicas, acabó por reforzar su invisibilidad y la no proposición y/o postergación de acciones que puedan contribuir con la igualdad entre géneros, en el campo de las políticas públicas municipales.

Es posible reafirmar la perspectiva discutida por Santoro (2008) pues a su entender, si es la mujer realmente un sujeto importante dentro del proceso de discusión y avance en la idea de propiedad a partir de su función social y no meramente del mercado, no tiene relevancia pensar en ciudad a partir del mercado; pues esto es lo que ocurre cuando no hay una preocupación por pensar en ciudad dentro del campo de la diferencia, buscando tratar diferentemente a los desiguales, o sea, poniendo en práctica la equidad.

Referências

BERNARDES, Viviane Margarida Melo Menezes; ANTONELLO, Ideni Terezinha. Dinâmicas Femininas e Segregação Socioespacial: Reflexão a partir do Conjunto Habitacional Vista Bela – Londrina, Paraná. **Revista Latino Americana de Geografia e Gênero**, v. 10, n. 1, p. 66-89, 2019.

BONDI, Liz. Gender symbols and urban landscapes. **Progress in human geography**, v. 16, n. 2, p. 157 – 170, 1992.

BRASIL. O Estatuto da Cidade. **Lei Federal nº 10.257 de 10/07/2001**. Diário Oficial da União, Seção I (Atos do Poder legislativo). Edição nº 133 de 11 /07/2001.

BUTLER, Judith. **Gender trouble**. Feminism and the subversion if identify. London: Routledge, 1990.

CAPEL, Horácio. **El mundo por descifrar**: La perspectiva geográfica. – Cidade do México: UNAM, Instituto de Geografía, Centro de Investigación en Geografía Ambiental, 2020.

CAMPOS, Christiane Senhorinha Soares. **A face feminina da pobreza em meio a riqueza do agronegócio**: Trabalho e pobreza das mulheres em territórios do agronegócio no Brasil, o caso de Cruz Alta/RS. 1. ed. Buenos Aires: CLACSO, 2011.

FOUCAULT, Michel. **Microfísica do poder**. 15ª ed. Rio de Janeiro: Edições Graal, 2000.

HARVEY, David. A liberdade da cidade. In: MARICATO, E. *et al.* **Cidades rebeldes**: Passe livre e as manifestações que tomaram as ruas no Brasil. 1. ed. São Paulo: Boitempo, Carta Maior, 2013, p. 27 – 34.

HUERTAS, B. Franco. **Planificar para gobernar**: El método PES. San Justo: Universidad Nacional La Matanza, 2006.

LONDRINA. INSTITUTO DE PESQUISA E PLANEJAMENTO URBANO

Ideni Terezinha Antonello, Ariel Pereira da Silva Oliveira, Léia Aparecida Veiga

DE LONDRINA/IPPUL. **Plano Diretor Municipal**. Relatório Etapa 2. 2018. Disponíble en: <http://www1.londrina.pr.gov.br/dados/images/stories/Storage/ippul/RELATORIOS/ETAPA_2-CADERNO_DE_ANEXOS/PLANO_DIRETOR_DIGITAL.pdf>. Acceso en: mayo 2020.

MATUS, Carlos. **O plano como aposta**. São Paulo em perspectiva, v. 5, n. 4, p. 28 – 42, 1991.

OLIVEIRA, Tainá Caionara de.; LIMA, Jandir Ferrera de. A distribuição espacial da indústria têxtil no Estado do Paraná. **Rev. FAE**, Curitiba, v. 20, n. 1, p. 171 - 184, jan./jun. 2017.

ROCHA, Patrícia. **Mulheres sob todas as luzes**: A emancipação feminina e os últimos dias do patriarcado. Belo Horizonte: Editora Leitura, 2009.

SANTORO, Paula Freire. Gênero e planejamento territorial: uma aproximação. *In*: XVI Encontro Nacional de Estudos Populacionais, 2008, Caxambu-MG. **Anais [...] XVI Encontro Nacional de Estudos Populacionais**. Caxambu-MG: ABEP, 2008.

SILVA, Joseli Maria. Gênero e sexualidade na análise do espaço urbano. **Geosul**, Florianópolis, v. 22, n. 44, p. 117 – 134, 2007.

SILVA, Joseli Maria. Geografias feministas, sexualidades e corporalidades: Desafios às práticas investigativas da ciência geográfica. *In*: SILVA, Joseli Maria (Org.). **Geografias subversivas**: Discursos sobre espaço, gênero e sexualidades. Ponta Grossa: Toda Palavra, 2009, p. 93 – 113.

SILVA, Joseli Maria; ORNAT, Marcio Jose. Espaço e múltiplas masculinidades: Um desafio para o conhecimento científico geográfico brasileiro. *In*: SILVA, Joseli Maria; ORNAT, Marcio Jose; CHIMIN JÚNIOR, Alides Baptista Chimim. **Espaço, Gênero e masculinidades plurais**. Ponta Grossa: Toda Palavra, 2011, p. 23 – 53.

SILVA, Joseli Maria; ORNAT, Marcio Jose; CHIMIN JUNIOR, Alides Baptista. Apresentação. *In*: SILVA, Joseli Maria; ORNAT, Marcio Jose; CHIMIN JUNIOR, Alides Baptista (org.). **Espaço, Gênero e masculinidades plurais**. Ponta Grossa: Toda Palavra, 2011, p. 17 – 22.

SOUZA, Marcelo Lopes de. Às leitoras e aos leitores desassombrados: Sobre o livro Espaço, gênero e masculinidades plurais. *In*: SILVA, Joseli Maria; ORNAT, Marcio Jose; CHIMIN JUNIOR, Alides Baptista (org.). **Espaço, Gênero e masculinidades plurais**. Ponta Grossa: Toda Palavra, 2011, p. 13 – 15.

VENTURI, Gustavo; RECAMÁN, Marisol. As mulheres brasileiras no início

do século XXI. *In*: VENTURI, Gustavo; RECAMÁN, Marisol; OLIVEIRA, Suely. de. (org). **A Mulher brasileira nos espaços público e privado**. São Paulo: Fundação Perseu Abramo, 2004, p. 15 – 30.

VIETRO, Anderson de Freitas. **A indústria confeccionista no Norte do Paraná**. 2011. Dissertação (Mestrado em Geografia) - Universidade Federal de Santa Catarina, Centro de Filosofia e Ciências Humanas, Programa de Pós-Graduação em Geografia, Florianópolis.

VIETRO, Anderson de Freitas. **Geração de inovações no Norte Central Paranaense**. 2019. Tese (Doutorado em Geografia) – Universidade Estadual de Londrina. Centro de Ciências Exatas. Programa de Pós-Graduação em Geografia, Londrina-PR.

Contribuição de Autoria / Contribución de autoría

Ideni Terezinha Antonello: Elaboración del marco teórico; desarrollo del diseño metodológico y de la investigación; Curación de datos; Análisis formal; Redacción del texto (primera versión, revisión y edición).

Ariel Pereira da Silva Oliveira: Elaboración del marco teórico; desarrollo del diseño metodológico y de la investigación; Curación de datos; Análisis formal; Redacción del texto (primera versión, revisión y edición).

Léia Aparecida Veiga: Elaboración del marco teórico; desarrollo del diseño metodológico y de la investigación; Curación de datos; Análisis formal; Representación visual de contenidos (tablas, gráficos y cuadros); Redacción del texto (primera versión, revisión y edición).

Recebido em 13 de junho de 2021.

Aceito em 30 de junho de 2021.

Ideni Terezinha Antonello, Ariel Pereira da Silva Oliveira, Léia Aparecida Veiga

